

Lluís Millet, 7-11  
08100 Mollet del Vallès  
Telèfon 93 570 45 24 ext.7050  
Mòbil: 650198635  
[ttarres@molletvalles.cat](mailto:ttarres@molletvalles.cat)

# **MEMÒRIA GENERAL DEL CENTRE OCUPACIONAL DEL BOSC**

**CURS 2024-25**

## ÍNDEX

1. INTRODUCCIÓ .....	3
2. EL CENTRE OCUPACIONAL DEL BOSC.....	3
2.1. DESCRIPCIÓ DEL CENTRE .....	3
2.2. DESCRIPCIÓ DELS USUARIS .....	6
2.2.1. DISTRIBUCIÓ USUARIS PER EDAT I SEXE .....	6
2.2.2. DISTRIBUCIÓ PER POBLACIONS I USUARIS.....	7
2.2.3. DISTRIBUCIÓ D'USUARIS PER SERVEI I PLACES.....	8
2.2.4. ALTES I BAIXES DE LES PERSONES USUÀRIES.....	9
2.3. DESCRIPCIÓ DE L'EQUIP TÈCNIC .....	10
2.4. ESPAIS I AULES .....	12
2.5. HORARI I CALENDARI .....	13
3. ORGANITZACIÓ GENERAL DEL CENTRE.....	14
3.1. ORGANIGRAMA DE L'IMSD.....	14
3.2. CONSELL RECTOR .....	14
3.3. CONSELL PARTICIPATIU DE CENTRE.....	16
4. OBJECTIUS GENERALS DE CENTRE .....	18
5. PROGRAMES DE REHABILITACIÓ INDIVIDUAL (PIR).....	20
6. RELACIÓ ENTRE CENTRES INTERNS I EXTERNS.....	20
7. CLAUSTRES .....	21
8. ÀREA D'AJUSTAMENT PERSONAL.....	22
8.1. VALORACIÓ DELS PROGRAMES D'AULA.....	22
8.1.1. AULA DE L'ALZINA I OLIVERA (STO).....	23
8.1.2. AULA DEL LLEDONER I PI (STO).....	23
8.1.3. AULA DE L'ACACIA I ROURE (STO) .....	24
8.1.4. AULA DE LA MIMOSA I NOGUERA (SOI).....	25
8.2. VALORACIÓ DE LES COMISIONS .....	26
8.2.1. COMISSIÓ DE BENVINGUDA.....	27
8.2.2. COMISSIÓ DE LA CASTANYADA.....	27
8.2.3. COMISSIÓ DE LA FESTA DE NADAL.....	27
8.2.4. COMISSIÓ DE CARNAVAL .....	28
8.2.5. COMISSIÓ DE LA FIRA DE SANT PONÇ.....	28
8.2.6. COMISSIÓ D'ESPORTS .....	29

8.2.7. COMISSIÓ DE LA PÀGINA WEB .....	30
8.2.8. COMISSIÓ DE MEDI AMBIENT .....	30
8.2.9. COMISSIÓ D'ÈTICA.....	30
8.2.10. COMISSIÓ DE LA FESTA DE FINAL DE CURS .....	31
9. ÀREA D'OCUPACIÓ TERAPEUTICA (STO). AREA LABORAL (SOI).....	32
9.1. VALORACIÓ DELS PLANS DE FORMACIÓ .....	33
9.2. PLA DE FORMACIÓ D'AUXILIAR DE PASTISSERIA .....	34
9.3. PLA DE FORMACIÓ D'AUXILIAR DE FISIOTERÀPIA .....	34
9.4. PLA DE FORMACIÓ DE RECEPCIONISTA-SECRETÀRIA .....	35
9.5. PLA DE FORMACIÓ D'AUXILIAR DE MANTENIMENT I JARDINERIA .....	35
9.6. PLA DE FORMACIÓ D'AUXILIAR DE CUINA .....	36
9.7. PROJECTE DONES D'AIGUA .....	36
9.8. PROJECTE D'ELABORACIÓ DE SABONS .....	39
10. SERVEI DE FISIOTERÀPIA.....	39
11. SERVEI DE TREBALL SOCIAL .....	39
12. SERVEI DE PSICOPEDAGOGIA .....	40
13. ESTÍMULS ECONÒMICS DELS USUARIS.....	43
14. ALTRES SERVEIS.....	44
14.1. TRANSPORT.....	44
14.2. MENJADOR .....	44
15. ALTRES PROJECTES INTERDISCIPLINARIS .....	45
16. PREMIS I RECONeixEMENTS .....	46
17. FORMACIÓ CONTINUADA PER ALS PROFESSIONALS.....	48
18. PERSONAL EXTERN DE PRÀCTIQUES .....	52
19. REPARACIONS/INVERSIONS .....	53
20. AVALUACIÓ INTERNA.....	55
21. CONCLUSIONS.....	56

## 1. INTRODUCCIÓ

Acabem un altre curs amb la sensació d'haver estat molt intens però interessant. Des del primer dia, els canvis, les novetats, nous i interessants projectes, les baixes i altes de les persones usuàries, noves normatives i les corresponents adaptacions, i l'actualització de diferents documents, han format part del dia a dia del nostre centre.

Destacaríem les contínues altes i baixes de persones usuàries (en el punt [2.2.4. d'aquesta memòria](#) es detalla), l'actualització del Reglament de Règim intern que havia quedat obsolet, la creació del Codi Ètic del centre (que era inexistent), la consolidació del nou Consell Participatiu de Centre amb la celebració de reunions amb total normalitat i finalment, un no parar d'activitats pels nostres usuaris així com el desenvolupament i actualització de tots els Plans de Formació de centre (projecte de Dones d'aigua, pastisseria, auxiliar de cuina, auxiliar de fisioteràpia, auxiliar de manteniment i jardineria i projecte d'elaboració de sabons).

Aquests canvis han afectat, en menor o major mida, a tots els actors del nostre centre (persones usuàries, famílies, terapeutes, educadores, fisioterapeuta, treballadora social, psicopedagoga i direcció), i també de l'IMSD (Directors de Serveis, tant econòmic i financer com pedagògic i assistencial). Però, com sempre, amb ganes, dedicació, implicació i treball, el curs ha tirat endavant i hem pogut portar a terme gairebé tots els objectius que ens havíem proposat.

## 2. EL CENTRE OCUPACIONAL DEL BOSC

### 2.1. DESCRIPCIÓ DEL CENTRE

El Centre Ocupacional del Bosc, va néixer al setembre 1998. Abans formava part del primer Centre Ocupacional Alborada, que es va crear a l'octubre de 1977 (ara CET Taller Alborada).

És un centre municipal que pertany a l'Institut Municipal de Serveis als Discapacitats (IMSD), organisme autònom local de l'Ajuntament de Mollet del Vallès.

L'IMSD disposa de quatre centres dins l'àmbit de l'atenció a les persones amb discapacitat intel·lectual, esdevenint l'únic estament municipal de Catalunya i de la resta de l'Estat espanyol que agrupa tots aquests serveis:

- Centre de Desenvolupament i Atenció i Infantil.
- Escola d'Educació Especial Can Vila
- Centre Ocupacional del Bosc.
- Centre Especial de Treball Taller Alborada.

El Centre Ocupacional del Bosc atén a persones amb discapacitat intel·lectual, a partir de 18 anys que, un cop acabat el període de formació escolar i prèvia valoració dels Equips de Valoració i Orientació (EVO), no poden incorporar-se en el sistema productiu d'un Centre Especial de Treball.

Ofereix el Servei de Teràpia Ocupacional (STO) i el Servei Ocupacional d'Inserció (SOI).

**El Servei de Teràpia Ocupacional (STO)** és l'alternativa, des de l'àmbit dels Serveis Socials, a la integració laboral d'aquelles persones amb discapacitat intel·lectual que no poden incorporar-se al sistema ordinari de treball, ni a un Centre Especial de Treball, perquè no assoleixen un nivell de capacitat productiva suficient i, per tant, no poden establir una relació laboral.

La finalitat primordial és aconseguir la màxima integració social de les persones usuàries ateses:

- Creació d'ocupació terapèutica: Dissenyar tasques organitzades i adients a la finalitat terapèutica.
- Creació d'ocupació: Dissenyar tasques ergonòmiques adaptades a les necessitats i habilitats de la persona.
- Drets socials dels usuaris de Serveis Socials: Establir contractes de serveis.
- Autonomia personal i social: Promoure activitats que ajudin al manteniment o millora de les habilitats personals i socials.
- Xarxes socials de suport: Facilitar la màxima integració en l'àmbit familiar i cívic.

Aquest servei (STO) està organitzat segons marca la normativa dels Centres Ocupacionals de Catalunya. Les activitats diàries estan distribuïdes, per igual d'un 50 % de dedicació, entre activitats d'Ajustament personal i activitats d'Ocupació terapèutica.

**El Servei Ocupacional d'Inserció (SOI)**, és l'alternativa, des de l'àmbit dels Serveis Socials, a la integració laboral d'aquelles persones amb discapacitat intel·lectual que, tenint capacitat productiva suficient, no aconsegueixen trobar un lloc de treball davant la precarietat del mercat laboral, o que per diferents motius no desitgen un contracte laboral.

La finalitat primordial és aconseguir la màxima integració laboral i social de les persones usuàries ateses:

- Recerca d'activitats pre-laborals: Activitats adients i adequades a la finalitat formativa o de manteniment d'hàbits laborals.
- Creació d'ocupació: Dissenyar tasques ergonòmiques adaptades a les necessitats i habilitats de la persona.
- Drets socials de l'usuari: Establir contractes de serveis.
- Autonomia personal i social: Promoure activitats que ajudin a l'establiment o millora de les habilitats personals, laborals i socials.
- Gestió de recursos formatius: Assegurar l'adaptació d'aquestes persones al seu entorn laboral i social.
- Suport en l'establiment de relacions socials: Facilitar l'adaptació d'aquestes persones al seu entorn familiar i cívic.

Aquest servei (SOI) està organitzat segons marca la normativa dels Centres Ocupacionals de Catalunya. Les activitats diàries estan distribuïdes, per igual d'un 50 % de dedicació, entre activitats d'ajustament personal i social i activitats pre-laborals.

L'agrupació de les persones usuàries d'ambdós serveis (STO i SOI) es fa atenent la valoració de l'EVO laboral, el seu diagnòstic i les característiques personals de cada persona. Pel que fa a STO, cada terapeuta ocupacional és tutor/a d'un grup d'entre 8-10 persones, depenent del grau d'atenció individualitzada que necessitin els usuaris i, pel que fa a SOI, els grups són de 17-18 persones. Són els educadors qui fan suport a les terapeutes ocupacionals del STO. El SOI no disposa d'educador, però sí de l'educador de suport del centre sempre que ho necessitin.

### **Marc legal. Normativa de referència dels Centres Ocupacionals:**

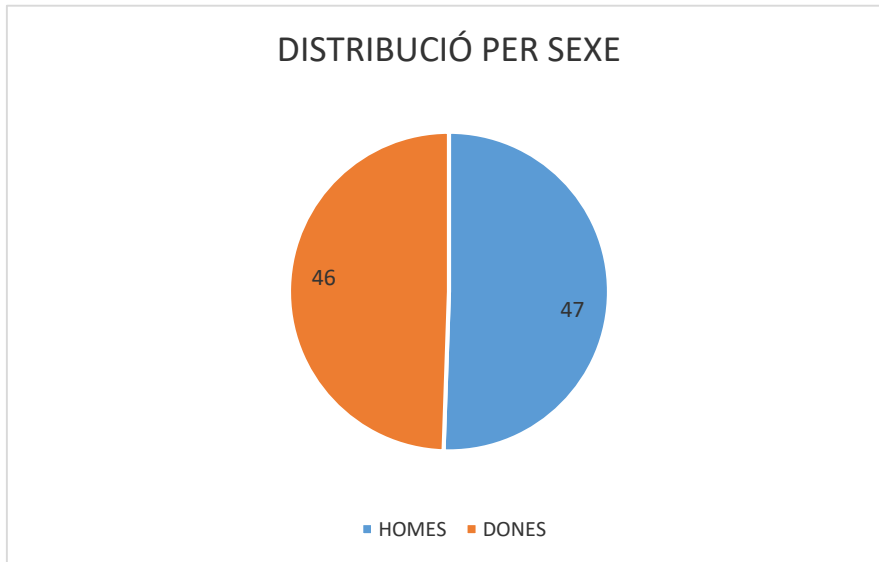
- [DECRET 279/1987, de 27 d'agost, pel qual es regulen els Centres Ocupacionals per a Disminuïts.](#)
- [DECRET 336/1995, de 28 de desembre, pel qual es regula el Servei Ocupacional d'Inserció en els centres ocupacionals per a persones amb disminució.](#)
- [ORDRE de 28 de juliol de 1992, de desplegament del Decret 279/1987, de 27 d'agost, pel qual es regulen els centres ocupacionals per a persones amb disminució](#)
- [ORDRE de 25 d'octubre de 1995, de modificació de l'Ordre de 28 de juliol de 1992, de desplegament del Decret 279/1987, de 27 d'agost, pel qual es regulen els centres ocupacionals per a persones amb disminució.](#)
- [Diari Oficial de la Generalitat de Catalunya Núm. 4506, TRI/3135/2005, de 18 d'octubre, per la qual es disposa la inscripció i la publicació del Conveni col·lectiu de treball del sector de tallers per a disminuïts psíquics de Catalunya per als anys 2003-2004 \(codi de conveni núm. 7900805\).](#)
- [ORDRE TSF/218/2020, de 16 de desembre, per a la provisió dels serveis de la Xarxa de Serveis Socials d'Atenció Pública](#)

Dos dels projectes principals del nostre centre, on hi participen gairebé la totalitat dels nostres usuaris són:

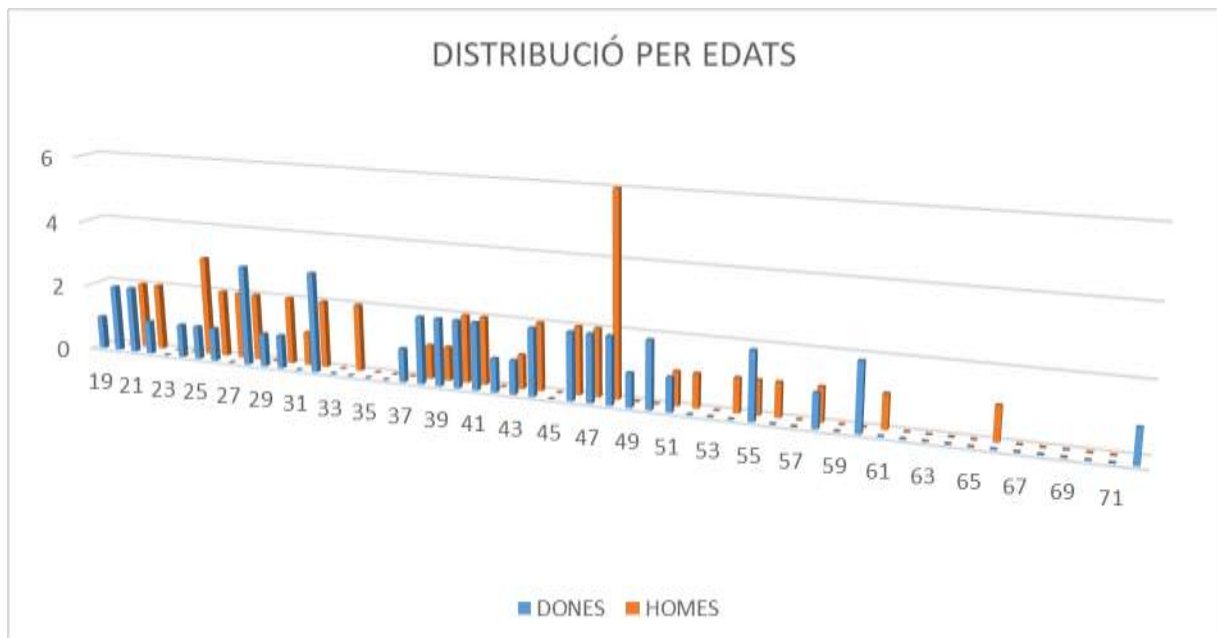
- [El taller de pastisseria.](#)
- [El projecte de “Dones d'aigua”](#)

## 2.2. DESCRIPCIÓ DELS USUARIS

### 2.2.1. DISTRIBUCIÓ USUARIS PER EDAT I SEXE



La nostra població compta amb un nombre de dones (46) i d'homes (47) pràcticament igual.

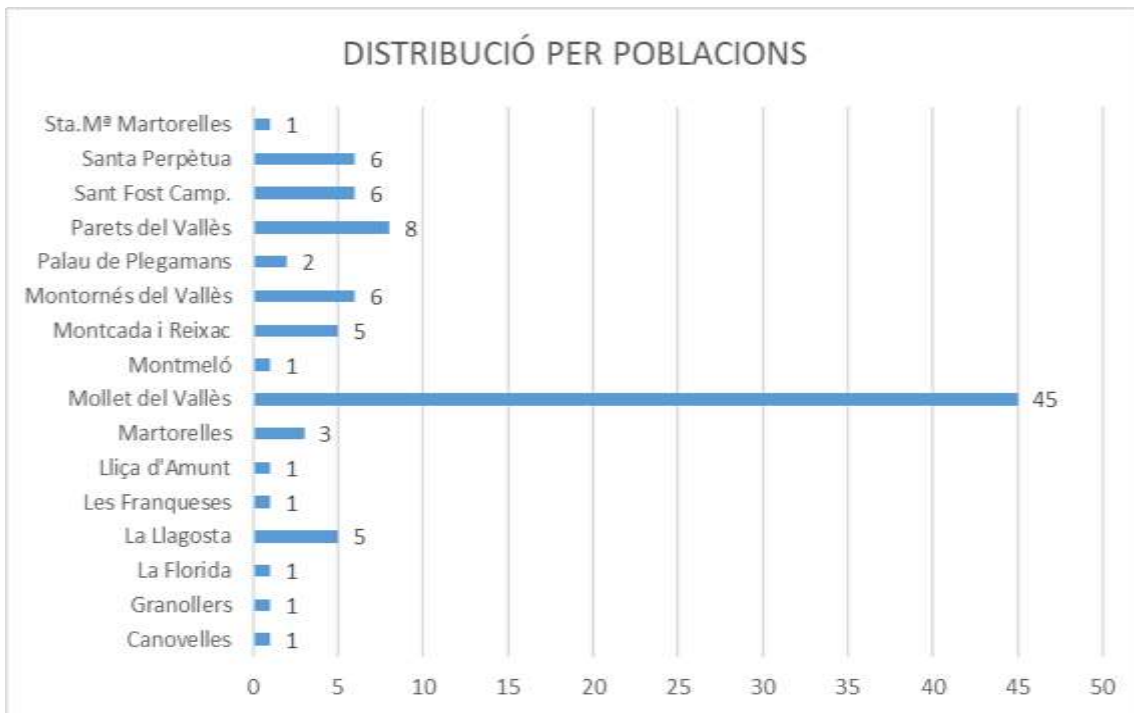


La mitjana d'edat de la població a l'acabament del curs 2025-26 és de 39 anys. Coincideix aquesta mitjana amb la dels homes i de les dones.

Les persones de més edat són una dona, de 72 anys i un home de 66. La més jove, una dona de 19 anys.

Hi ha hagut un lleuger rejuveniment de la nostra població respecte el curs anterior, degut probablement a l'entrada d'usuaris joves i les baixes motivades per l'envelliment i deteriorament de l'estat físic i de salut d'altres, que han comportat la necessitat d'accés a serveis més assistencials i adequats a les seves circumstàncies i necessitats.

### 2.2.2. DISTRIBUCIÓ PER POBLACIONS I USUARIS

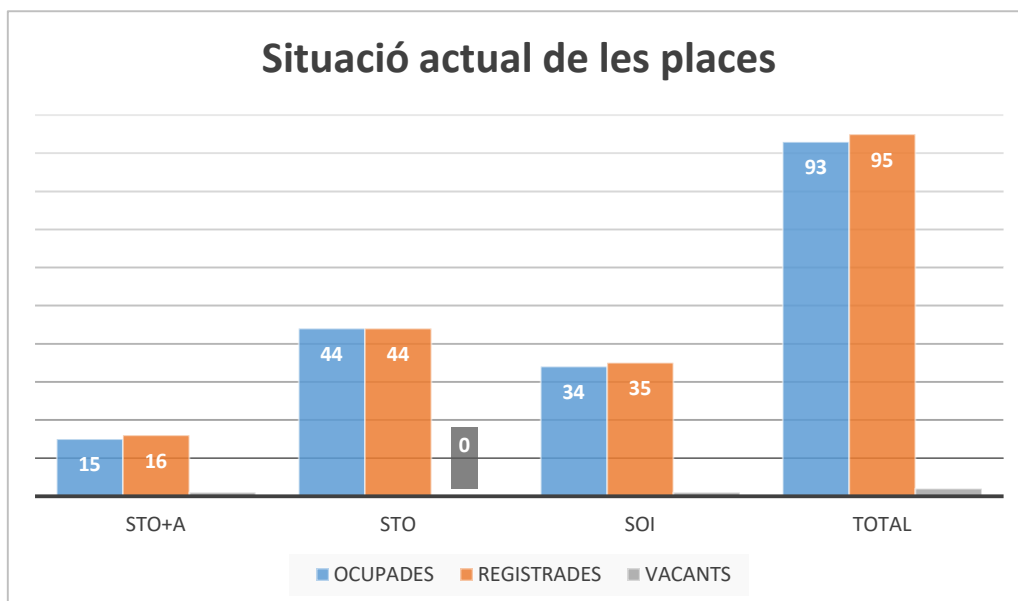


Tot i que les poblacions d'origen són molt diverses, es continua mantenint un nombre més alt d'usuaris de Mollet del Vallès que suposa el 48% del total.

### 2.2.3. DISTRIBUCIÓ D'USUARIS PER SERVEI I PLACES

Aquest curs les places ocupades han estat 93 persones usuàries. En el següent punt mostrem la taula completa d'altres i baixes corresponent al curs 2024-25.

PLACES CO DEL BOSC			
	OCUPADES	REGISTRADES	VACANTS
<b>STO+A</b>	15	16	1
<b>STO</b>	44	44	0
<b>SOI</b>	34	35	1
<b>Total</b>	93	95	2



#### **2.2.4. ALTES I BAIXES DE LES PERSONES USUÀRIES**

Aquest curs, al igual que l'anterior, ha estat igualment mogut en quant a altes i baixes. Els motius han estat diversos, tal i com es pot observar a la següent taula de registres.

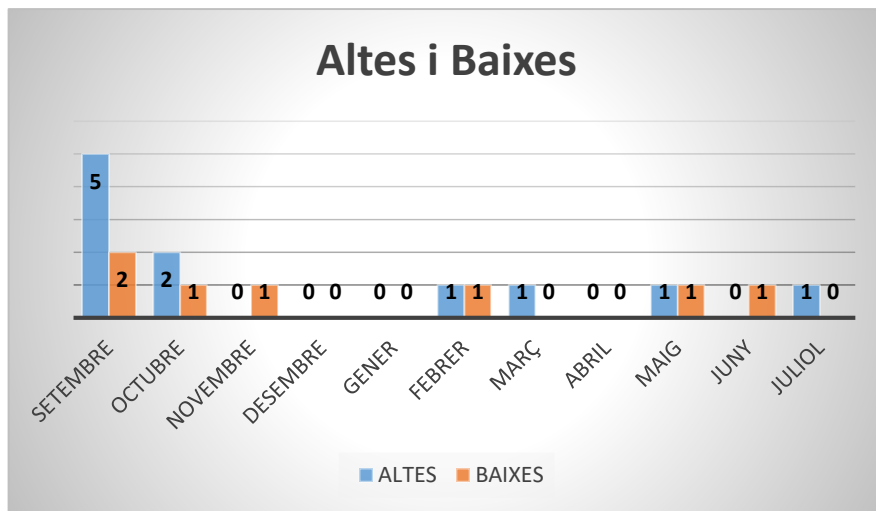
S'ha materialitzat l'accés al nostre centre un total de 11 persones (3 provinents del seu domicili, 5 provinents de l'Escola d'Educació Especial Can Vila o altres escoles, 1 per trasllat de centre i 2 reincorporacions per anterior absentisme).

D'altra banda, la nova normativa que ens va comunicar el Departament durant el mes de novembre de 2022, que feia referència a l'obligació de donar de baixa a un usuari/a per *absències del servei superiors a 60 dies, segons les Instruccions del Departament de Drets Socials 3/2017 per a la gestió i aplicació de les disposicions normatives derivades de la Llei 39/2006, de 14 de desembre, de promoció de l'autonomia personal i atenció a les persones en situació de dependència.*

Aquesta normativa van provocar el curs passat la baixa de 4 persones usuàries. Dues d'aquestes persones s'han reincorporat aquest curs després que fessin la corresponent demanda i, tal i com indica la normativa en aquests casos, es prioritzés el seu ingrés. Tanmateix, esmentar que el Departament de Drets Socials, ens han tornat a comunicar que actualment ja no són 60 dies, sinó **30 els dies** totals en un curs, per absentisme, que poden provocar la baixa d'una persona usuària.

En el moment de redactar aquesta memòria ja sabem que a partir del mes de setembre del proper curs 2025-26, es donarà d'alta a 1 usuari més del servei de STO+ AUX: l'Ivan G.

<b>NOM</b>	<b>ALTA</b>	<b>BAIXA</b>	<b>MOTIU</b>	<b>SERVEI</b>
Júlia C.	02/09/2024		Sortida d'escola	STO+AUX
Núria O.	02/09/2024		Sortida d'escola	SOI
Hugo S.	16/09/2024		Demanda de plaça	STO
Roger M.	16/09/2024		Reincorporació	SOI
Melani R	23/09/2024		Demanda de plaça	STO+AUX
Christopher R.	07/10/2024		Reincorporació	STO+AUX
Lucía L.	14/10/2024		Sortida d'escola	STO
Ismael G.	03/02/2025		Demanda de plaça	STO
Estefanía M.	03/03/2025		Demanda de plaça	STO
Konoba T.	27/05/2025		Sortida d'escola	SOI
Jordi V.	01/07/2025		Trasllat de centre	SOI
Anna T.		09/09/2024	Contracte laboral	SOI
Mònica L		20/09/2024	Contracte laboral	SOI
Montserrat P.		14/10/2024	Per trasllat a una residència assistida	SOI
Isabel T.		28/11/2024	Per trasllat a una residència assistida	STO
Gabriel G.		28/02/2025	Contracte laboral	SOI
Samira C.		16/05/2025	Baixa per absentisme	SOI
Manuel Ángel P.		27/06/2025	Baixa voluntària per malaltia	STO+AUX



### 2.3. DESCRIPCIÓ DE L'EQUIP TÈCNIC

El personal del nostre centre durant el curs 2024-25 ha estat:

#### TERAPEUTES OCUPACIONALS

1. Balcells Farrés, Laura (*Terapeuta Ocupacional*).
2. Bocanegra Camacho, Natàlia (*Educadora Social*)
3. Cañas Iriarte, Cèlia (*Pedagoga*),
4. Cuevas Castro, Nerea (*Psicòloga Clínica*).
5. Domingo Cárceles, Olga (*Pedagoga Terapèutica*)
6. Morcillo Fernández, Anna M<sup>a</sup> (*Mestra d'Educació Especial*)
7. Pereira González, Margarida (*Psicòloga Clínica*)
8. Miranda León, M<sup>a</sup> Carmen (*Educadora Social*) i Utrera Baeta, Montserrat (*Educadora Social*), totes dues suplents, a temps diferents d'una terapeuta titular de baixa.

#### EDUCADORES

9. Cabanillas Vivas, Ana Maria (*Mestra Educació Especial*)
10. Utrera Baeta, Montserrat (*Educadora Social*)
11. Vera Aguilera, Rocío (*Mestra d'Educació Especial*)
12. Sánchez Pérez, Laura (*Educadora social*)

13. Castro Castro, Ainhoa (*Psicòloga clínica*).*Suplent de la Montse Utrera*
14. Educadora de Suport. Miranda León, M<sup>a</sup> del Carmen (Educadora Social).
15. Reina Zarco, Coral (Educadora Social),*suplent de la Miranda M<sup>a</sup> del Carmen.*

#### **FISIOTERAPEUTA**

Benedicto Mazuelos, Sergi

#### **TREBALLADORA SOCIAL**

Reyes Pérez, Montserrat

#### **PSICOPEDAGOGA**

Tarrés Nogués, Teresa

#### **RECEPCIÓ DEL CENTRE**

M<sup>a</sup> José Macias (treballadora cedida pel C.E.T. Alborada)

#### **DIRECCIÓ**

Tarrés Nogués, Teresa (*Mestra d'Educació Especial i Psicopedagoga*)

El personal de Serveis Centrals:

#### **DIRECTORA DE SERVEIS DE GESTIÓ ECONÒMICA I FINANCERA**

Ruiz Gómez, Lúdia

#### **DIRECTOR DE SERVEIS DE GESTIÓ PEDAGÒGICA I ASSISTÈNCIAL**

López Rodríguez, Antonio

#### **SERVEIS ADMINISTRATIUS**

Cortés Bujosa, Olga, Melelchón Belzunce, María i Rey Quer, Irene

#### **CAP DE MANTENIMENT**

Ruiz Climent, Sergi (*Tècnic de manteniment*)

#### **ALTRE PERSONAL D'EMPRESSES EXTERNES**

Agudo Lapeyre, Samuel, (*Cap de cuina*)

Calvoparra Triviño, Yolanda (*Cuina*)

De Dios Abolacia, M<sup>a</sup> del Carmen (*Personal de neteja*)

Garrido Padilla, Isabel (*Personal de neteja*)

## 2.4. ESPAIS I AULES

**Les aules** han continuat amb la mateixa distribució d'altres cursos. Tanmateix, valorem que:

- Les aules de l'Alzina i l'Olivera, amb usuaris amb discapacitat severa i/o amb un envelliment molt clar, continuem pensant que es fan un tant petites per la ràtio que tenen (9usuaris) i pel mobiliari que es necessita per atendre les necessitats de cadascú (butaques inclinables, escambells, matalassos per a relaxació,...). Enguany ja disposem de 5 butaques inclinables tipus relax, que afavoreixen el descans i el benestar de la majoria de les persones ateses en aquestes dues aules. Entenem però que l'espai és el que és i no el podem canviar.
- Les dues aules de SOI (Mimosa i Noguera) fan un grup de 35 usuaris. L'embarum de feines que es realitzen dins l'àrea laboral provoca que moltes vegades es faci difícil poder-se moure dins l'espai. El nivell sonor provocat per les persones que hi treballen i pels materials que es manipulen també és un aspecte desfavorable, tot i que també entenem que l'espai és el que tenim. Les terapeutes d'ambdues aules sovint han de fer veritables filigranes perquè la feina es pugui fer en condicions i amb "certa" harmonia. S'ha de dir però, que quan l'aula de la Noguera treballa a l'obrador, el grup de la Mimosa disposa de més espai i gaudeix de més silenci. Tanmateix enguany, aquesta situació ha continuat millorant i s'ha notat favorablement, ja que l'aula de la Mimosa ha continuat participant del projecte de realització de pràctiques al CET Alborada. Cada matí de 10h a 13h. un grup gran del SOI de la Mimosa es desplacen al CET; nosaltres l'anomenem "grup de pràctiques laborals i de manipulats".

Aquesta iniciativa laboral ha afavorit que el SOI, que es queda al centre ocupacional (grup d'usuaris del Pla de Formació d'auxiliar de Pastisseria), pugui treballar de forma més còmoda i espaiosa quan no estan a l'obrador.

**En el menjador** continuem amb la mateixa distribució que el curs passat. Després de les modificacions i adaptacions que vam fer fa tres anys, valorem que l'organització que hem portat a terme aquests dos últims cursos és la més adequada. En el menjador hi ha més tranquil·litat, més espai i tothom pot dinar al mateix temps.

Així doncs, les aules de l'Alzina i l'Olivera amb usuaris més dependents, dinen dins l'aula. La resta de grups han dinat al menjador. D'aquesta manera les aules de l'Alzina i l'Olivera han pogut dinar tranquils, sense massa soroll i, sobretot, atenent les seves necessitats, atencions i ritmes personals d'ingesta a l'hora de dinar. El servei de cuina també ha col·laborat de forma positiva perquè aquest format d'organització funcioni de forma exitosa.

L'organització del menjador, en quant a torns i aules, es pot veure a [l'enllaç](#).

Aquest curs hem continuat treballant amb l'empresa de servei de cuina "*Sabe que alimenta SL: Campos de Estela*". En el moment de redactar aquesta memòria s'està tramitant una nova licitació per renovar el contracte. A finals del mes d'agost sabrem quina empresa ha guanyat de cara al curs 2025-26. Com a cap de cuina ha continuat en Samuel Agudo, i la Yolanda Calvoparra com a ajudant.

Continuem pensant que la qualitat del menjar ha millorat de forma notable i tothom n'ha quedat content. Com sempre, els cuiners han seguit contemplat, de forma excel·lent, tots els tipus de menús, les intoleràncies i les especificitats de cada persona usuària.

**El pati**, ha continuat sent un espai molt esperat i celebrat perquè tothom ha pogut gaudir, alhora, d'un espai comú de lleure on les relacions interpersonals han estat gairebé el més important per tothom.

Tots els usuaris i usuàries s'han pogut moure pel pati amb absoluta normalitat; les parelles han pogut festejar còmodament, s'ha pogut tornar a veure grups d'amics i amigues parlant de les seves coses, s'ha tret les típiques taules de càmping on molts usuaris aprofiten per jugar al dominó o a l'*UNO* i molts han pogut ballar en companyia i al so de la música que cada dia, fidelment, s'escolta en el jardí del nostre centre gràcies a un altaveu Bluetooth, sense fil i portàtil.

Les brigades de jardineria del CET Taller Alborada, han fet el manteniment del jardí cada dimarts i el nostre cap de manteniment, en Sergi Ruiz s'ha encarregat del manteniment del mobiliari exterior (reparació i pintura dels bancs, reparació de rajoles del terra mogudes per les arrels, reparació de les cistelles de bàsquet i porteries de futbol,...).

## 2.5. HORARI I CALENDARI

L'**horari** d'entrada i sortida del centre ha estat el previst durant tot el curs.

Malgrat les famílies que venen cada dia a la porta del centre, saben que les entrades i sortides s'han de fer amb normalitat horària, els segueix costant acostumar-se després de tres anys amb restriccions degut a la COVID. És un fet curiós que ens passa any rere any i que ens és difícil normalitzar. A l'hora de la sortida continuen venint massa d'hora. És un hàbit que el curs vinent, altra vegada, haurem de continuar treballant i insistint per ajustar més l'horari de sortida.

Així, doncs, l'horari ha estat el següent:

- De dilluns a dijous de 9:15h fins a les 16:45h
- Divendres de 9:15h fins a les 14:30 h

La jornada intensiva va començar a partir de Sant Joan fins a finals del mes de juliol (del 24 de juny fins al 25 de juliol). L'horari ha estat de 9:15h fins a 14:30 h. amb el dinar inclòs.

[El calendari laboral](#) s'ha complert tal i com estava establert i es va presentar en el Programa General de Centre.

### 3. ORGANITZACIÓ GENERAL DEL CENTRE

#### 3.1. ORGANIGRAMA DE L'IMSD

L'organització de tot l'IMSD des del mes de gener ha estat:



#### 3.2. CONSELL RECTOR

Aquest curs el Consell Rector s'ha reunit en dues ocasions: el 6 de novembre de 2024 i el 9 de desembre de 2024.

Han estat reunions presencials, a la sala de Govern de l'Ajuntament de Mollet, sempre per parlar sobre temes importants d'organització del l'IMSD, aprovació de les actes anteriors, aprovació de l'inventari de l'Institut a 31 de desembre de 2023, aprovació de les bases dels processos selectius de l'Oferta Pública d'Ocupació 2022 convocats, aprovació de les bases generals dels processos selectius, aprovació de les bases específiques dels processos selectius de borses de treball, donar-se per assabentat de diverses resolucions, aprovació del projecte de pressupost, de la relació de llocs de treball i de la plantilla de personal per a l'exercici 2025.

Pel que fa al nostre centre, el Sr. Antonio Giménez i Sánchez, ha estat el representant de les famílies del CO del Bosc, després que sortís elegit a les eleccions del Consell Participatiu de Centre, celebrades el 30 de novembre de 2023. Tanmateix esmentar que, degut a la marxa del seu fill al CET Taller Alborada, el Sr Giménez ha hagut de deixar el càrrec i actualment és la

senyora M<sup>a</sup> Paz Sánchez Medina, qui la substituït segons la seva posició a les esmentades eleccions (va quedar segona).

Han estat reunions puntuals, efectives i satisfactòries.

Els membres que han constituït el Consell Rector han estat els següents:

**PRESIDENTA DE L'IMSD:**

Mireia Dionisio Calé

**VICE-PRESIDENTA DE L'IMSD:**

Laura Jara Lorente

**REGIDORS i/O REPRESENTANTS MUNICIPALS:**

Mercè Pérez Piedrafita, presidenta accidental

Joan Antoni Carretero Velasco

Ana María Sánchez García

Sergi Suárez Martínez

Rosa Subirà Guasch

María Carmen Moya Hidalgo

Guadalupe Santiago Coto

Rubén Alemany Gallén

Marina Planelles Alegre

Francisco Soto Ramírez

**CAP D'ÀREA DE SERVEIS PERSONALS:**

Antonio Martínez Martínez

**TÈCNIC DE SALUT PÚBLICA I SERVEIS SOCIALS:**

M<sup>a</sup> Dolores Gallego Hernández

**DIRECTORS DE SERVEIS:**

Lídia Ruiz Gómez

Antonio López Rodríguez

**DIRECTORS DELS CENTRES DE L'IMSD:**

CDIAP: Nuria Rivera Nogales

Escola Can Vila: Pili García Espejo

C.O. del Bosc: Teresa Tarrés Nogués

**SECRETARI:**

Valentín Gómez Sánchez

**REPRESENTANT PARES CAN VILA:**

Pedro Giró

**REPRESENTANT CONSELL PARTICIPATIU DE CENTRE DEL C.O. BOSC**

Antonio Giménez Sánchez

**3.3. CONSELL PARTICIPATIU DE CENTRE**

Tot i que la normativa dels Consells participatiu de centre diu que com a mínim ha de celebrar una reunió a l'any, el nostre centre n'acostuma a fer-ne dues. Una a la tardor i una altra per la primavera i sempre que faci falta. Tanmateix, a quest curs, només n'hem celebrat una, el 18 de març. La raó ha estat que el nomenament de la nova regidora de drets socials es va allargar i la visita per conèixer els diferents centres de l'IMSD també.

Tal i com ja hem esmentat anteriorment, en aquesta reunió del mes de març van poder acomiadar al Sr. Antonio Giménez i donar la benvinguda a la nova representant de les famílies, la Sra. M<sup>a</sup> Paz Sánchez. També l'acomiadament d'un del representants de les persones usuàries, el Sr. Gabriel Giménez.

Recordar que les pròximes eleccions seran durant el mes de novembre de 2027, ja que, segons la normativa, la renovació del Consell s'ha de fer cada quatre anys,

Així doncs el Consell Participatiu es va reunir mitjançant convocatòria ordinària el dia 18 de març de 2025 a les 11h a la sala de reunions del CET Alborada. La participació en aquesta reunió ha estat el 100% dels seus representants.

L'ordre del dia de la reunió va ser la següent:

1. Presentació de la nova regidora de Serveis Socials, la Sra. Laura Jara.
2. Presentació de la nova representant per part de les famílies del CPC i acomiadament de l'actual representant.
3. Acomiadament d'un dels representants de les persones usuàries del centre.
4. Presentació del Programa General de Centre del curs 2024-25.
5. Presentació del Codi Ètic del CO del Bosc.
6. Presentació i aprovació de la nova actualització del Reglament de Règim Intern del CO del Bosc.
7. Nova tarifa del menjador i nova licitació de l'empresa de menjador.
8. Torn obert de paraules.

Com sempre, pel que fa a la preparació de la reunió del CPC per part de les persones usuàries, ha estat la psicopedagoga del centre qui ha convocat a una reunió prèvia pels usuaris elegits a les eleccions, els quals han rebut notificació de convocatòria oficial per escrit. Se'ls ha explicat com s'estructura aquests tipus de reunions, han parlat de l'ordre del dia, han treballat

cada punt i, finalment, les persones usuàries han pogut preguntar tot el que han volgut saber. D'aquesta manera, el dia 18 de març la seva participació va poder ser més activa i significativa.

La pròxima reunió serà molt probablement durant el mes d'octubre del 2025. D'aquesta manera podrem presentar a tots els membres del Consell la memòria general del curs 23-24 i parlar d'altres temes que considerem oportuns.

Així, doncs, l'estructura organitzativa de l'actual CPC ha estat la següent:

**1 PRESIDENTA (Directora de centre)**

M<sup>a</sup> Teresa Tarrés Nogués

**1 SECRETÀRIA**

Lídia Ruiz Gómez

**2 REPRESENTANTS TITULARS DEL CENTRE:**

Antonio López i Rodríguez

Lídia Ruiz i Gómez

**1 REPRESENTANT DE L'ADMINISTRACIÓ LOCAL**

Laura Jara i Lorente

**4 REPRESENTANTS DE LES PERSONES USUÀRIES O ELS SEUS FAMILIARS DE REFERÈNCIA**

Rosa Huguet Massip

Gabriel Giménez Hidalgo

Montserrat Gallardo González (representant-mare d'en Jordi Villanueva)

Luís Riguillo Abad (representant-pare de l'Arantxa Riguillo)

**1 REPRESENTANT DE LES FAMÍLIES:**

Antonio Giménez Sánchez/ M<sup>a</sup> Paz Sánchez Mediana

**2 REPRESENTANTS DELS TREBALLADORS:**

Olga Domingo Cárceles

Nerea Cuevas Castro

**1 REPRESENTANT DE L'ADMINISTRACIÓ PÚBLICA**

M<sup>o</sup> Carmen Busquets Forés

#### **4. OBJECTIUS GENERALS DE CENTRE**

L'objectiu general del nostre centre és aconseguir, en el grau més elevat possible, la integració social i laboral de les persones usuàries ateses. Això significa treballar per tal que cada persona usuària assolixi i/o mantingui el màxim d'autonomia personal, així com la màxima integració social amb el seu entorn.

Els objectius operatius plantejats per aquest curs i que s'han pogut aconseguir han estat:

- Potenciar la comunicació amb les famílies, a través d'un treball progressiu amb les noves tecnologies (WhatsApp i Web). Seguim utilitzant el mínim de paper (circulars i notes), i utilitzem com a via de comunicació entre famílies el WhatsApp del mòbil. Les famílies ho segueixen acceptant molt bé i amb interès, i s'hi han adaptat amb molta rapidesa. Enguany hem començat a introduir les notes en PDF però, pel que fa a les famílies més grans, encara els costa una mica.
- Les famílies han seguit gaudint de fotografies i petits vídeos de les activitats que s'han realitzat dins i fora de l'aula. Es continua utilitzant els grups de difusió per a cada aula (total 8) per facilitar l'enviament.
- Només els pares de més edat han necessitat suport. Hi ha 5 famílies que els continuem enviant les notes amb paper tot i que disposen de mòbil però no de l'aplicació de WhatsApp. L'estalvi en paper ha estat considerable i aquest curs ha estat superior a l'anterior (hem calculat uns 5820 fulls) i, per tant, hem continuat contribuint a la cura pel medi ambient.
- Ens queda encara acabar de posar en marxa el web que ja està fet. Hem d'acabar de considerar petits retocs. Per manca de temps i canvis de personal, encara no ha estat possible, però ens agradaria fer-ho durant el primer trimestre del curs 25-26. Ja tenim una comissió creada amb professionals i usuaris i esperem poder-la posar en marxa però aquest web es fa esperar!...
- Hem pogut treballar en la millora del disseny d'informe pedagògic/social per a altres institucions o entitats. Un model únic d'ús per a tots els professionals del centre. Hem dissenyat dos models d'informes de tipus social i jurídic: un pel nou model d'informe jurídic i social de mesures de suport, i un altre per ingrés a altres centres residencials. Tenim també dissenyat un model psicopedagògic més extens de la persona usuària per quan un centre o entitat ens ho requereixi.
- Finalment, després de molt entrebancs per part del Departament, han començat a arribar gairebé totes les resolucions (ens en falten tres: una d'STO cap SOI i dues de SOI cap STO) de les revisions dels canvis de valoració d'EVO laboral; les 22 persones usuàries amb perfil antic o no ajustat a la realitat actual. La Sra. Andrea Cejudo, Tècnica de Gestió Social del Servei d'Atenció a les Persones del Barcelonès, Serveis Territorials de Barcelona, és la persona de referència per aquests temes.

Les revisions de valoracions resoltes han estat les següents:

➔ VALORACIONS DE STO AMB PERFIL SOI: 3

➔ VALORACIONS DE STO AMB PERFIL STO+AUX.: 5

→ VALORACIONS DE SOI AMB PERFIL STO: 7

→ VALORACIONS ANTIGUES, PERÒ REALS: 7

**TOTAL NOVES VALORACIONS: 22**

- Hem continuat rebarrant en l'ampliació del projecte de Dones d'aigua. El projecte de Dones d'aigua ja està escrit però ja estem elaborant els primers dissenys per ampliar dades. Durant el mes de setembre del proper curs volem posar en marxa unes taules Excel que recullin i vinculin mitjançant diferents fulls totes les dades d'encàrrecs grans (entitats, centres públics o privats,...), encàrrecs particulars, pagaments en efectiu i pagaments amb targeta.
- Hem pogut acabar i executar la revisió i actualització del model de Règim intern que estava obsolet.
- Hem pogut posar en marxa el disseny del Codi Ètic de centre. Un document que, segons normativa no és obligatori, però tant el nostre centre com el CET Alborada, hem considerat important i necessari tenir-lo present en la nostra tasca diària: Tant treballadors com persones usuàries. És per això que s'ha realitzat un model adaptat per a les persones usuàries. [Més informació](#) en el punt de la comissió del Codi Ètic de centre.

La resta d'objectius plantejats són de llarga durada, és a dir, s'han de tenir sempre en compte per aconseguir l'objectiu principal del nostre centre: la màxima integració social i laboral dels nostres usuaris. Així, doncs, hem continuat treballant per tal de:

- Optimitzar els recursos humans i materials, per tal de donar un servei que sigui de qualitat i adequat a les necessitats dels nostres usuaris.
- Vetllar per la cura del medi ambient fent un ús responsable dels materials que tenim al nostre abast, com ara el paper, el plàstic i el cartró.
- Potenciar la participació de tot el personal en els diferents projectes de centre.
- Potenciar l'assessorament i orientació dels pares i/o tutors en la detecció de necessitats tant familiars com dels propis usuaris.
- Potenciar i afavorir la formació permanent de l'equip tècnic del centre com a eina indispensable per la millora de la tasca professional.

Altres objectius a tenir en compte i de revisió contínua han estat:

- Afavorir la coordinació amb l'IMSD i l'Ajuntament de Mollet.
- Afavorir la coordinació Llar-residència Alb-Bosc.
- Afavorir el treball en xarxa amb altres centres, fundacions i entitats.
- Coordinar les necessitats de manteniment i reformes en l'edifici.

## **5. PROGRAMES DE REHABILITACIÓ INDIVIDUAL (PIR)**

El seguiment individual de cada usuari s'ha realitzat mitjançant el Programa Individual de Rehabilitació (PIR), també anomenat Programa d'Atenció Individual (PAI). Aquest programa, elaborat per la psicopedagoga del centre i supervisat pel Centre d'Atenció als Discapacitats (CAD), és primordial per a que una persona pugui ser atesa en un Centre Ocupacional. S'ha de realitzar segons el model normalitzat oficial i és revisable cada 5 anys. Es presenta el model de PIR, tant de [STO](#) com de [SOI](#).

Durant tot el curs, i degut al moviment d'altres i baixes d'usuaris, el PIR de cada nova entrada s'ha creat dins del temps corresponent. També, s'han fet revisió sempre que ha calgut d'altres persones usuàries i sobretot s'han revisat els PIRs que cada mes han anat caducant. Recordar que el PIR d'una persona usuària en un centre ocupacional té un màxim de validesa de 5 anys.

Per aquest curs, s'hauran de renovar els PIRs de Antonio R. (SOI), Gema O. (SOI), Christian G. (STO), Omar B. (STO), Ferran F. (STO) i Daniel V. (STO+ AUX).

És la psicopedagoga del centre qui, actualment, s'encarrega de fer aquesta renovació o actualització de cada usuari, sempre amb converses prèvies amb la terapeuta i l'educadora de les persones ateses. Aquesta tasca també la podria fer la terapeuta referents o la direcció del centre. En el nostre cas, ho tenim organitzat així.

Ens plantegem en un futur no llunyà el treball d'un nou disseny actualitzat del model de PIR.

## **6. RELACIÓ ENTRE CENTRES INTERNS I EXTERNS**

Valorem satisfactòriament que la relació amb els dos Directors de Serveis ha estat continuada i molt fluida. De tots és conegut que els canvis en l'organització interna de l'IMSD continuen sense parar, però també valorem que hi ha hagut sempre molt interès i molta implicació per part de tots els actors (directors de serveis, directora del centre, gerent de l'IMSD, treballadora social i fisioterapeuta, terapeutes i educadores), per assegurar que l'organització de l'IMSD continuï sent tan forta com sempre. Les trobades, trucades i reunions han sovintejat amb la intenció de treballar de forma col·laborativa pel bé del nostre centre, les persones usuàries i els treballadors.

Pel que fa a la relació i coordinació entre altres centres (Escola Can Vila, CET Alborada i CDIAP), han estat també fluides i satisfactòries. Habitualment s'han fet reunions de directors per parlar de temes que afecten a tots els centres. Les reunions s'han fet sempre a les instal·lacions dels SSCC de l'IMSD aproximadament cada 2 mesos.

La relació del nostre centre amb el CET Alborada és amb qui nosaltres hi tenim un vincle més directe, ja sigui per la proximitat física, ja sigui perquè és el centre que ens subministra els manipulats industrials per a tots dos serveis (STO i SOI), ja sigui perquè el Centre Ocupacional del Bosc, és "un fill" del primer Centre Ocupacional Alborada. I especialment perquè tots el usuaris del SOI de l'aula de la Mimosa i Noguera (alguns) que hi han anat cada matí en caràcter de pràctiques.

La coordinació amb altres centres, ajuntaments, fundacions, instituts d'educació, universitats i Generalitat ha estat constant durant tot el curs.

La nostra treballadora social és qui habitualment manté una relació més estreta amb les diferents fundacions tutelars de suport a la persona, amb les treballadores socials del nostre i altres ajuntaments, per temes d'altres i baixes, amb el CESMA, amb el SEMS-DI, Generalitat, etc., sempre per temes socials dels nostres usuaris. La direcció del centre ha estat sempre informada de la seva tasca.

Per altres temes (Generalitat, Consell comarcal, control d'assistència, organització de l'alumnat de pràctiques, projectes amb Universitats, altres i baixes, empreses de transport, empresa de menjador, Ajuntament de Mollet, associacions culturals i entitats diverses,...), ha estat la direcció del centre qui ho ha coordinat amb la col·laboració en xarxa, si ha convingut, de la treballadora social, l'equip tècnic, els serveis administratius i els directores de serveis de l'IMSD.

Amb la Llar-Residència la relació ha estat molt fluida i constant. És la direcció del centre qui envia les circulars informatives i/o reportatges fotogràfics a través de WhatsApp i correu electrònic i truca per telèfon per a qualsevol tema que sigui necessari a la directora de la llar la Sra. Marina Moll. La resposta ha estat sempre satisfactòria. Tot l'equip tècnic també ha utilitzat el canal telefònic, mail o les notes escrites per a qualsevol comentari, problema o altra qüestió de l'usuari d'aula o del servei de fisioteràpia.

## **7. CLAUSTRES**

El claustre de l'equip tècnic s'ha reunit l'últim divendres de cada mes, i de manera extraordinària sempre que la direcció del centre el convoqui.

Habitualment, l'estructura dels claustres ha estat la següent:

1. Càpsules informatives dins de l'àmbit social: Prestacions, EVO laboral, PIA, testaments, Dependència, incapacitacions o suport a la persona,... Aquestes sessions curtes estan dinamitzades per la Montse Reyes, la nostra treballadora social.
2. Casos: parlem sempre dels casos més urgents (poden ser usuaris i o famílies). Ho pot presentar la psicopedagoga del centre, la treballadora social, el fisioterapeuta o bé les referents de cada usuari. Es dedica tot el temps necessari si el cas ho precisa, potenciant el diàleg i la comunicació entre tot l'equip de professionals.
3. Temes generals d'organització interna del dia a dia, presentació de programes de les comissions de festes, sortides, nous projectes...
4. Informacions vàries.

Seguim digitalitzant els claustres. Ha estat una manera més dinàmica, segura i actual de tenir registrades les actes de cada claustre i, de retruc, un estalvi important de paper.

Un cop el claustre ha finalitzat la secretària ha tingut un mes de temps (fins el proper claustre) per redactar l'acta i lliurar-la a la direcció del centre. Finalment, un cop revisada per la directora, l'acta queda signada per la secretària i amb el vistiplau de la direcció.

Aquest curs la secretària ha estat la Rocío Vera i l'Anna Morcillo.

Tots els claustres es poden consultar a la carpeta compartida del Bosc/Claustre. Per preservar el dret a la intimitat de les persones usuàries i les seves famílies, en aquesta memòria no es faran públics els claustres.

## **8. ÀREA D'AJUSTAMENT PERSONAL.**

### **8.1. VALORACIÓ DELS PROGRAMES D'AULA**

Cada aula disposa d'un Programa propi on es planifiquen totes les activitats que es portaran a terme durant tot el curs, tant de l'Àrea d'Ajustament Personal com de l'Àrea d'Ocupació Terapèutica (STO) i/o Àrea Laboral (SOI), sempre tenint en compte el P.I.R. de cada persona usuària. Així queda palès en el Programa General de Centre d'aquest curs.

Així, doncs, dins d'aquest apartat es valoraran totes les activitats que s'han realitzat durant el curs 2024-25 i que pertanyen a aquestes dues grans àrees abans esmentades. Aquestes activitats han tingut com a objectiu l'habilitació personal i la millora de la relació amb l'entorn social.

Les activitats programades del Servei de Teràpia Ocupacional (STO) i les del Servei Ocupacional d'Inserció (SOI), han estat determinades pel model del Programa Individual de Rehabilitació de cada usuari, i les àrees a treballar seran les mateixes per a cada tipus de servei, però els objectius, continguts i metodologia es portaran a terme de forma diferent, segons sigui d'STO o SOI.

Cada aula ha dissenyat el seu programa d'aula tenint en compte, les àrees següents i la tipologia d'usuaris que pertanyen al grup:

- **ÀREA D'INDEPENDÈNCIA PERSONAL**
- **ÀREA DE SALUT FÍSICA**
- **ÀREA AFECTIVA I EMOCIONAL**
- **ÀREA DE COMUNICACIÓ I LLENGUATGE**
- **ÀREA SOCIAL I DE LLEURE. RELACIÓ AMB L'ENTORN**
- **ÀREA PRE- LABORAL**

### 8.1.1. AULA DE L'ALZINA I OLIVERA (STO)

Ha agrupat a persones usuàries amb discapacitat intel·lectual severa, la majoria amb una edat avançada i/o amb envelliment, per tant són persones altament dependents. Han necessitat de suport generalitzat en totes o quasi totes les activitats o tasques diàries, amb control i suport constant per part de les terapeutes i educadores.

La majoria d'usuaris tenen valoració de STO + Auxiliar.

Aquest curs, tal i com es pot veure a les taules, s'han produït dues baixes (Una per malaltia i una altra per trasllat de centre) i dues altes (totes dues procedents de casa)

AULA ALZINA (STO) 9 USUARIS	
<b>MARGARIDA PEREIRA</b>	<b>TERAPEUTA OCUPACIONAL</b>
<b>LAURA SANCHEZ</b>	<b>EDUCADORA</b>
Jessica	C I
Moisés	C G
Ismael	G R alta 02/25
Johan David	M B
<b>Manuel Angel</b>	<b>P J baixa 06/25</b>
Pedro	T P
Christopher	R L alta 20/24
<b>Isabel</b>	<b>T baixa 11/24</b>
Daniel	V P
Manuela	V G

AULA DE L'OLIVERA (STO) 9 USUARIS	
<b>NEREA CUEVAS</b>	<b>TERAPEUTA OCUPACIONAL</b>
<b>ANA CABANILLAS</b>	<b>EDUCADORA</b>
Fidel	B P
Lucía	C S
David	D L
Azahara	D C
Sergio	M R
Melani	R Q alta 09/24
Daniel	S C
Carolina	S B
Jordi	V G

La memòria íntegra del programa de les dues aules es pot consultar a [l'enllaç](#).

### 8.1.2. AULA DEL LLEDONER I PI (STO)

Ha agrupat a persones usuàries amb discapacitat intel·lectual de nivell mig / mig-baix. La majoria han necessitat suport extens i alguns casos amb procés d'envelliment inicial. Cal fer seguiment constant i intervencions anticipades. El grau d'autonomia és força diferent. Hi ha 7 usuaris amb mobilitats reduïda i la resta amb força autonomia per circular pel centre. Es disposa d'una educadora que fa suport a les dues aules alhora.

La majoria d'usuaris tenen valoració de STO, a excepció dos que tenen valoració de SOI, però degut al seu deteriorament i envelliment no pot seguir les dinàmiques del dia a dia del SOI. En el moment de redactar aquesta memòria estem esperant el vistiplau dels Serveis territorials del Departament de Drets Socials, ja que el canvi de valoració està fet però no tenim places d'STO lliures . També afegir que s'ha produït un canvi de servei pel que fa a l'Esther R. que ha passat de ser de servei de SOI a servei d'STO des del mes d'abril de 2025.

L'aula del Lledoner i Pi s'han incorporat dues noves usuàries procedents una de casa i a l'altra del canal escolar. A l'aula del Pi, per altra banda, en Javier U. s'ha traslladat a l'aula de la Noguera de SOI. En el moment de redactar aquesta memòria estem esperant resolució de

canvi de servei (STO a SOI), després de lliurar la documentació corresponent al CAD de Badalona i a Serveis territorials de la metro nord del Departament de Drets Socials.

<b>AULA DEL LLEDONER (STO) 11 USUARIS</b>	
<b>NATÀLIA BOCANEGRA</b>	<b>TERAPEUTA OCUPACIONAL</b>
<b>AINHOA CASTRO</b>	<b>EDUCADORA</b>
Javier	B T
Dídac	CS
Miquel	G A
Francisco	G M
Raquel	LV
Lucía	LG alta 10/24
Francesc	L R
Salah Eddine	O A
Cristina	R G
Esther	S L
Yolanda	T T

<b>AULA DEL PI (STO) 10 USUARIS</b>	
<b>ANNA MORCILLO</b>	<b>TERAPEUTA OCUPACIONAL</b>
<b>CORAL REINA</b>	<b>EDUCADORA DE SUPORT</b>
<b>AINOHOA CASTRO</b>	<b>EDUCADORA</b>
Omar	B M
Pastora	C C
Carmen	C M
Christian	G C
Judith	M R
Estefania	M H alta 03/25
Ismael	M Q
Meritxell	M A
Arantxa	R M
Jordi	S O

La memòria íntegra del programa de les dues aules es pot consultar a [l'enllaç](#).

### **8.1.3. AULA DE L'ACACIA I ROURE (STO)**

Ha agrupat a usuaris amb discapacitat intel·lectual de nivell mig-baix, alguns també amb edat avançada i amb clars signes d'envelliment. Necessiten d'un suport generalitzat, en alguns casos, i extens en altres. El suport s'ha donat sempre de manera continuada, anticipada, i amb una freqüència alta. Es disposa d'una educadora que fa suport a les dues aules alhora.

La majoria d'usuaris tenen valoració de STO, a excepció de dos (a començament de curs) que tenen valoració de SOI (un encara està en espera de valoració per canvi de servei). En el moment de redactar aquesta memòria estem esperant veredictes del CAD de Terrassa. L'altra usuària ja és oficialment de servei de STO des del mes d'abril de 2025.

Aquest curs també, hi ha hagut canvis de grup de persones usuàries. Els motius han estat diversos, alguns per envelliment (les activitats i les exigències del grup no permeten el seu benestar o no s'ajunten a les seves necessitats), altres perquè considerem que canviant cap a aquests grups es guanyarà en autoestima i els farà avançar i millorar, sobretot, personalment. S'han incorporat dues persones usuaris procedents del canal escolar.

Els grups han quedat configurats de les següent manera:

AULA DEL ROURE (STO) 11 USUARIS	
CÈLIA CAÑAS	TERAPEUTA OCUPACIONAL
ROCÍO VERA	EDUCADORA
Eva M <sup>a</sup>	A E
Alícia	B P
José Luís	C C
Sandra	M T
Andrés	M B
Ricardo	P C
Fernando	R F
Àlex	S A
Innocència	S G
Marc	T L

AULA DE L'ACÀCIA (STO) 10 USUARIS	
MARI MIRANDA/MONTSE UTRERA	TERAPEUTA OCUPACIONAL
ROCÍO VERA	EDUCADORA
Roger	C O
Daniel	C R
Alba	C G
Júlia	C P alta 09/24
Ferran	F S
Yolanda	D C
Joan	L R
Genís	M C
David	M D V
Hugo	S F alta 09/24
Laura	T P

La memòria íntegra de tot el programa de les dues aules es pot consultar a [l'enllaç](#).

#### 8.1.4. AULA DE LA MIMOSA I NOGUERA (SOI)

Ha agrupat a usuaris amb valoració de SOI i necessiten poc suport instrumental. Tanmateix, 2 tenen valoració de STO i els 3 dels curs passat que estaven a l'espera de valoració per canvi de servei, ja s'ha formalitzat durant el mes de febrer i abril de 2025.

La majoria disposen de bon nivell d'autonomia personal i social. Molts d'ells han demostrat bones capacitats i habilitats productives per treballar.

Els usuaris de l'aula de la Mimosa de SOI han continuat fent pràctiques cada matí de 10h a 13h. Nosaltres l'anomenem "grup de pràctiques laborals i de manipulats". Aquesta iniciativa laboral ha afavorit que aquest grup de SOI tingui l'oportunitat de trobar-se en un espai real laboral i, ahora, les "seves pràctiques" tinguin un significat d'allò pel que s'estan formant, objectiu principal del servei de SOI. Podem dir que aquest projecte està del tot consolidat.

Aquest curs, tal i com es pot veure a les taules, s'han produït varies baixes (1 per absentisme, 1 per trasllat de centre i 3 per contractació al CET Alborada).

Les persones que s'han contractat al CET són les que a finals del curs passat van quedar admesos a la convocatòria d'[una nova borsa de treball de plaça d'operaris en el CET Alborada](#). Ens alegrem molt!

Els grups de les aules de SOI són els següents:

AULA DE LA MIMOSA ( SOI ) 17 USUARIS	
OLGA DOMINGO	TERAPEUTA OCUPACIONAL
Iker	A C
Adrià	B S
Samira	C R baixa 05/24
Júlia	D L
Francisco	G M
Mónica	L A baixa 09/24
Eva	M C
Roger	MG alta 09/24
Francisco	M S
Gema	O B
Montserrat	P R baixa 10/24
Minerva	P R
María	R F
Antonio	R G
Albert	R N
Elisabet	S L
Glòria	S F
Anna	T C baixa 09/24
konoba	T D
Jordi	V S alta 07/25
Iqra	Y

AULA DE LA NOGUERA (SOI) 17 USUARIS	
LAURA BALCELLS	TERAPEUTA OCUPACIONAL
Núria	C R
Jordi	D G
Marta	E M
Irene	E J
Gabriel	G H baixa 02/25
Rosa	H M
Judit	LL J
Carmen	M V
David	M B
Raúl	M M
Saray	M R
Laura	N F
David	R M
Irene	R O
Esther	R I
Javier	U S
Vicenç	V C
M <sup>a</sup> José	V A

La memòria íntegra del programa de les dues aules es pot consultar a [l'enllaç](#).

## 8.2. VALORACIÓ DE LES COMISSIONS

Les diferents comissions del centre han pogut programar, portar a terme i avaluar cada comissió tal i com estava previst. En algunes d'elles hi trobarem alguna novetat molt interessant i/o novella.

Esmentar també, que s'han incorporat dues comissions més: una d'elaboració de sabons artesans i una altra de benvinguda. Aquestes dues comissions es desenvoluparan més endavant.

Totes les comissions tenen la seva importància, però com sempre, la Festa de Nadal ha estat una de les més esperades ja que és una festa que aplega moltes famílies senceres, amics i coneguts i en el nostre centre es gaudeix especialment perquè tothom, d'una manera o altra, hi participa. Hi participa tot el centre íntegre, tant professionals com persones usuàries.

Tal i com ja vam comentar el curs passat, aquest curs hem continuat incorporat la participació activa de les persones usuàries en cada comissió i/o càrrecs (l'usuari que ha volgut s'ha apuntat allà on més li ha interessat). És sempre una experiència engrescadora, inclusiva i interessant. Hem de dir que, tots plegats, professionals i persones usuàries, cada vegada ens costa menys adaptar-nos a aquesta nova dinàmica de treball, sobretot al començament de curs.

Mica en mica, però, gràcies al treball dels professionals, les diferents comissions són més participatives i significatives pels usuaris que en formaven part.

La valoració de cada comissió i les corresponents memòries es presenten en els següents punts.

### **8.2.1. COMISSIÓ DE BENVINGUDA**

Aquesta és també una comissió creada just a final de curs, sorgida gairebé per casualitat i de forma molt espontània arrel d'una visita oficial al nostre centre.

L'objectiu d'aquesta comissió és la de donar la benvinguda a totes les persones que visiten el nostre centre de forma oficial. A tot el claustre ens sembla que el fet que dues persones usuàries formin part d'aquesta benvinguda, dona visibilitat al nostre col·lectiu i dona una imatge d'inclusió i integració.

Es va parlar d'aquest projecte als dos grups de SOI i ràpidament van demanar per formar-ne part dues persones. No hi van haver cap més sol·licituds.

El curs vinent, esperem que aquesta comissió estigui ja consolidada i podrem explicar amb detall les actuacions que s'han pogut fer.

Responsables de la Comissió: la direcció de centre, la Teresa Tarrés

Les persones usuàries responsables: Saray M. i Núria O.

### **8.2.2. COMISSIÓ DE LA CASTANYADA**

La festa de la Castanyada es va celebrar el dia 25 d'octubre. Com sempre els panellets i els moniatos es van fer amb la col·laboració del grup del Pla de formació d'auxiliar de pastisseria, amb les terapeutes responsables d'aquesta comissió.

El bon temps va acompanyar a les castanyes i, com sempre, es van poder coure al pati interior amb molta expectació per part de tothom.

Responsables de la Comissió: Nerea Cuevas, Montse Reyes i Montse Utrera.

Persones usuàries responsables: Dídac C., Gabriel G. i Cristina R.

La memòria íntegra d'aquesta comissió es pot consultar a [l'enllaç](#).

### **8.2.3. COMISSIÓ DE LA FESTA DE NADAL**

La Festa de Nadal sempre és una de les festes més esperades pel nostres usuaris i les seves famílies. El tema per aquest curs ha estat "El bosc encantat".

És una comissió que ha de treballar de valent durant el primer trimestre de curs i reparteix feina per a tot el centre. Per això, sempre esmentem que es tracta d'una comissió on, tant professionals com persones usuàries, hi participen de forma col·laborativa.

Com sempre, va ser una festa que va aplegar a moltes famílies senceres i amics dels nostre centre. Per això tothom en gaudeix especialment.

Aquesta tradicional vetllada ens fa únics i ens ofereix una tarda plena d'emocions i bons moments.

Professionals responsables: Cèlia Cañas, Mari Miranda i Anna Morcillo

Persones usuàries responsables: Adrià B., Francisco M., Esther S., Carmen C., i Arantxa R.

Aprofitem també aquest espai per afegir la [felicítació de Nadal](#), que es va enviar per WhatsApp a totes les famílies, Ajuntaments, Departament Drets Socials, Llar-Residència i altres col·lectius que treballem conjuntament. .

Durant el mes de gener es va enviar a totes les famílies un [vídeo resum de tot el procés de preparació de la Festa de Nadal](#). Vídeo que va ser molt ben rebut per part de tothom.

La memòria íntegra d'aquesta comissió, amb fotografies i vídeos, es pot consultar a [l'enllaç](#).

#### **8.2.4. COMISSIÓ DE CARNAVAL**

L'arribada del Rei Carnestoltes, el dia 25 de febrer, ha estat un dels regals més esperats per les persones usuàries del nostre centre.

Com sempre, la comissió s'ha encarregat, amb la col·laboració de totes les aules, de decorar el pati, i així poder rebre al Rei Carnestoltes amb tots els honors.

Professionals de la Comissió: Margarida Pereira, Laura Sánchez i Rocío Vera.

Persones usuàries responsables: Rosa H., Christian G. i Raúl M.

Ens ha visitat el grup d'animació "Pepsicolen" que, any rere any, fan les delícies del nostres usuaris i professionals, i contribueixen que aquesta festa popular esdevingui en una gran festa de música, fantasia, disbauxa, ball i alegria.

Com és habitual, ens van visitar tots el treballadors del CET Alborada. Això vol dir que la festa aplega un total d'unes 160 persones (tenint en compte l'alumnat extern de pràctiques).

Després de l'experiència del curs passat amb la celebració del Dijous gras, el dia 27 de febrer vam tornar a fer una botifarrada, organitzada també per aquesta comissió.

Com sempre, s'ha preparat un vídeo resum de totes les activitats programades per aquesta setmana:



Recull setmana de Carnestoltes.mp4

La memòria íntegra d'aquesta comissió es pot consultar a [l'enllaç](#).

#### **8.2.5. COMISSIÓ DE LA FIRA DE SANT PONÇ**

Un any més, el dijous 8 de maig, la Fira de Sant Ponç es va celebrar a les Rambles de Mollet. Enguany ha estat la 43 ena edició.

Com sempre, els participants d'aquesta fira han estat el col·lectiu de persones amb discapacitat intel·lectual de Mollet del Vallès: l'Escola d'Educació especial Can Vila (IMSD), el Centre Ocupacional del Bosc (IMSD), el CET Taller Alborada (IMSD), i la Residència La Vinyota (Generalitat).

Podem dir que l'IMSD va tenir una representació de tots els centres. El CDIAP també va tenir la seva representació amb un roll-up de presentació del servei.

Valorem molt positivament l'afluència, tant de clients, com de famílies i de la ciutadania de Mollet, que passen per la nostra parada amb moltes ganes de comprar i provar els nostres productes. Alguns clients no ens fallen mai, els veiem un any i un altre, i aquest és el millor regal que ens poden fer a tots els actors que participem en l'organització d'aquesta fira.

Com sempre, la memòria de la Fira de Sant Ponç resta inclosa dins del punt [9.2 del Pla de Formació d'Auxiliar de Pastisseria](#), concretament a l'apartat de Fires (Fira d'Artesans, MITMO i Fira de Sant Ponç).

Responsables de la Comissió: Laura Balcells, l'Anna Morcillo i la Teresa Tarrés.

Les persones usuàries encarregades: Irene R. Esther R. i Xavi U.

Les fotografies i vídeos, es poden consultar a [l'enllaç](#).

### **8.2.6. COMISSIÓ D'ESPORTS**

És una altra comissió que sempre es posa en marxa de forma molt activa. Els professionals responsables d'aquesta comissió han treballat de valent i, sobretot, de forma molt positiva, amb molta empena i il·lusió.

S'han pogut organitzar gairebé totes les activitats esportives, excepte l'Open Indoor, que degut a que no ha estat possible la col·laboració amb l'alumnat de l'IES del CFGS d'Esports, que han preferit participar en altres projectes. Tanmateix s'han pogut celebrar les Jornades Esportives C.O del Bosc, amb la participació també de Can Vila i altres Centres Ocupacionals del Vallès Oriental, Torneig de Bàsquet a Montmeló, entrenaments setmanals al nostre centre i torneigs de Bàsquet amb la participació també de Can Vila, el CET Taller Alborada i el Centre Ocupacional El Trencadís. És molt probable que de cara el curs que ve, definitivament el nostre centre deixarà de participar a l'Open Indoor.

A banda de les activitats esportives organitzades per la comissió d'esports també s'ha de destacar la tornada d'activitats com l'esport adaptat, grups de tonificació de fisioteràpia i les sortides a caminar que realitza cada grup del centre, dins del seu programa d'aula. Totes aquestes activitats es valoren dins de l'avaluació de cada aula o del Servei de Fisioteràpia.

Els entrenaments setmanals de bàsquet han estat dirigits per la Nerea Cuevas i la Laura Sánchez, i l'esport adaptat, per en Sergi Benedicto, fisioterapeuta del centre.

Totes les activitats esportives proposades tant per la Comissió d'Esports, com per les responsables d'aula, han estat dissenyades amb l'objectiu de vetllar pel benestar físic i mental de totes les persones usuàries del nostre centre.

Responsables de la Comissió: Sergi Benedicto, Nerea Cuevas, Ana Cabanillas, Cèlia Cañas, Laura Sánchez i Ainhoa Castro.

Persones usuàries responsables: Iker A., Omar B., Christian G.

La memòria íntegra d'aquesta comissió es pot consultar a [l'enllaç](#).

### **8.2.7. COMISSIÓ DE LA PÀGINA WEB**

La comissió de la pàgina web del nostre centre es va crear durant el mes de febrer del curs passat. Feia molt temps que valoràvem la necessitat de tenir una pàgina pròpia, d'igual manera que la tenien els altres centres de l'IMSD. Tanmateix, hem de valorar que tampoc hem avançat aquest curs. La feina està pràcticament acabada. Només falten alguns detalls d'organització i de presentació del web. Degut a varies incidències sense importància, que han anat sorgint durant el curs, no ha estat possible.

El nostre objectiu seria tenir-la enllestida durant tel primer trimestre del curs vinent.

Hi ha una comissió dirigida per l'Antonio López (Director de Serveis pedagògic i assistencial), amb la Natàlia Bocanegra, la Cèlia Cañas i la Teresa Tarrés.

### **8.2.8. COMISSIÓ DE MEDI AMBIENT**

El Centre Ocupacional el Bosc, any rere any, continua treballant amb molt interès per l'ecologia i el respecte al medi ambient. Per aquest motiu, aquesta comissió treballa de valent per tal de sensibilitzar i reduir el residus que sobretot generem al nostre centre.

Tot i ser una comissió novella, la feina que han fet ha estat notable, sobretot de conscienciació, tant per a les persones usuàries com per als professionals. Pels racons del centre hi veiem rètols informatius, moltes decoracions amb materials reciclats, embuts dins d'una garrafa per recollir l'aigua sobrant del dinar, contenidor groc al menjador pel dia que hi ha iogurt per postres, notes de paper reciclat d'entre aules, paper reciclat per a treballs creatius, petits contenidors decorats per al reciclatge de piles, notes a les famílies per via WhatsApp o mail, ...

Aquesta comissió ha funcionat tan bé, que de cara al curs vinent ja hi ha idees per nous projectes, iniciatives i activitats.

Responsables de la Comissió: Laura Balcells, Mari Miranda i Teresa Tarrés.

Les persones usuàries responsables: Gloria S., Gema O, Ferran F. i Christian G.

La memòria íntegra d'aquesta comissió es pot consultar a [l'enllaç](#).

### **8.2.9. COMISSIÓ D'ÈTICA**

Aquesta és una comissió de nova creació. Neix de la necessitat de crear un document (tant per a professionals com per a usuaris), que reculli les normes i els valors del centre.

La seva finalitat és fixar els principis, els drets i els deures que han de regular una pràctica concreta, com és en aquest cas, l'exercici dels professionals que treballen amb les persones usuàries ateses en el centre.

Aquest codi ètic serà orientatiu, mai coercitiu: serà obert, flexible, corregible i d'avaluació constant. És el mateix codi pel qual es regeixen els professionals i operaris del CET Alborada però amb algunes petites modificacions. Tots dos centres de l'IMSD treballen en el mateix sentit.

El document, treballat primer, per la treballadora social i la directora del centre, es repartir una setmana abans del claustre del dia 21 de febre de 2025 per a que tothom pugés treballar-lo tranquil·lament. Així doncs, durant l'esmentat claustre es va poder debatre alguns punts, aclarir-ne d'altres i afegir suggeriments. Finalment el codi ètic va ser aprovat pel Consell Participatiu de Centre el dia 18 de març de 2025.

S'ha creat també el mateix codi ètic però adaptat a les persones usuàries (tant escrit com amb pictogrames). Es treballarà a totes les aules i es penjaran cartells.

Aquest codi no és obligatori com a centre però creiem important tenir-li i complir-lo.

Responsables de la Comissió: la direcció de centre, la Teresa Tarrés, la Laura Balcells i l'Anna Morcillo.

Les persones usuàries responsables: M<sup>o</sup> del Carmen M.

En el moment de redactar aquesta memòria hem de dir que, de moment, la comissió ha treballat perquè totes les aules hagin pogut parlar d'aquest codi ètic i fer les preguntes que es desitgin i també perquè el centre disposi del codi ètic escrit i en pictogrames.

El curs vinent seguirem treballant perquè el codi ètic es respecti però, volem per palès que el nostre desig és que aquesta comissió no hagi de fer gaires intervencions. Fet que voldrà dir que la salut del nostre centre és bona i que el respecte entre les persones és l'òptim.

### **8.2.10. COMISSIÓ DE LA FESTA DE FINAL DE CURS**

Responsables de la Comissió: Cèlia Cañas, Teresa Tarrés, Laura Sánchez, Olga Domingo, Rocío Vera.

Les persones usuàries responsables: Adrià B., Maria R., Arantxa R. i Saray M.

Un any més degut a l'onada de calor que Mollet ha patit durant el mes de juliol, el tradicional partit de bàsquet entre professionals del centre i usuaris s'ha hagut de tornar a anular. Tanmateix, hem valorat definitivament deixar de fer aquesta activitat col·laborativa tant divertida i esperada per tothom, degut a les temperatures altes que cada juliol van en augment.

La festa de final de curs que es va celebrar el dia 25 de juliol, ha estat exclusivament per a les persones usuàries i l'equip tècnic. Però també convidem sempre als Directors de Serveis, personal administratiu i al servei de cuina i de neteja. Tots plegats formen i són actors implicats de la família del Centre Ocupacional del Bosc.

El programa d'activitats dissenyat i presentat en el Programa General de Centre per aquest dia, finalment, s'han produït algunes modificacions.

En reunió de claustre van sorgir diferents propostes, però el curs passat en feia molta il·lusió que el Dr. Bombolles (Adrià Viñas), ens visités i va ser impossible. Finalment aquest any ha pogut ser i el Dr. Bombolles ha pogut "fer bombolles", tal i com ell sempre ho expressa. Va fer un espectacle molt bonic, participatiu i divertit. Tan persones usuàries com professionals van gaudir-ne molt, sobretot per l'originalitat i per ser un espectacle molt diferent el que fins ara havíem vist.

Agraïm molt a l'Adrià Viñas el detall de cobrar-nos un preu mot assequible i la dedicació cap als nostres usuaris que, en tot moment, va mostrar durant tot l'espectacle. Estava previst 1 hora d'espectacle i finalment van ser gairebé 1:45 minuts.

Com sempre, aquest espectacle es finança amb diners que es reserven de la Fira de Sant Ponç i exclusivament pels nostres usuaris.

Per acabar la jornada, un dinar especial que vam poder triar entre totes les persones usuàries del centre; una proposta divertida de l'empresa de menjador Campos de Estela.

Com sempre tota aquesta informació la vam anar enviant a totes les famílies a través de WhatsApp. I com sempre també, les famílies van mostrar molt agraïment per la informació.

Presentem el [vídeo resum](#) del procés, el cartell del dia de la festa i el menú.



## 9. ÀREA D'OCUPACIÓ TERAPEUTICA (STO). AREA LABORAL (SOI).

Dins d'aquest apartat es valoren totes aquelles activitats, tasques i projectes que s'han realitzat durant el curs 2024-25 i que pertanyen a l'àrea d'ocupació terapèutica pel servei STO i a l'àrea Pre-laboral pel servei de SOI.

Pel que fa al **Servei de STO**, aquestes activitats i tasques han tingut com objectiu potenciar l'aprenentatge i muntatge de diferents manipulats i petites tasques pre-laborals, per tal d'assolir un resultat material satisfactori i, alhora, fomentar hàbits de treball.

Pel que fa al **Servei de SOI**, una de les finalitats més importants ha estat la d'oferir una preparació teòrica i pràctica en l'àmbit laboral i donar les eines necessàries perquè les persones usuàries tinguin una preparació sòlida que els garanteixi, en el futur, una màxima integració tant social com laboral. Els manipulats industrials i/o alimentaris, els diferents

Plans de Formació i el Projecte de Dones d'Aigua ens han permès assolir els objectius marcats.

Enguany, dins del Servei de SOI, s'ha continuat participant del projecte de pràctiques laborals. Com el curs anterior, els usuaris de SOI de l'aula de la Mimosa i alguns de la Noguera, han fet pràctiques cada matí de 10h a 13h, al CET Alborada, acompanyats sempre per la seva referent. Aquests usuaris han treballat tots junts en un espai preparat exclusivament per aquest grup i altres barrejats amb els operaris del CET. Nosaltres l'anomenem "grup de pràctiques laborals i de manipulats".

Aquesta iniciativa, impulsada per les direccions de l'IMSD, pretén que els components d'aquests grups tinguin l'oportunitat de fer pràctiques en un entorn de treball real, amb compromís per la feina ben feta, amb l'oportunitat de aprendre hàbits laborals emmirallats pels operaris que ja hi treballen, amb la intenció de sortir de la "zona de confort personal" i amb l'objectiu també d'engrescar i estimular a cada component del grup de SOI com a futurs operaris del CET, de cara a un proper relleu generacional.

L'experiència continua essent del tot positiva, i podem afirmar que tots els usuaris estan plenament integrats dins la dinàmica d'un CET.

Valorem també que aquesta iniciativa ha afavorit que el SOI que es queda al centre ocupacional (grup d'usuaris del Pla de Formació d'Auxiliar de Pastisseria), puguin treballar de forma més còmoda i espaiosa quan no estan a l'obrador.

Per a tots dos serveis (STO i SOI), el CET Taller Alborada és qui ens ha subministrat els manipulats industrials.

La valoració de totes les activitats i feines d'ocupació terapèutica i/o laborals, tant de STO com de SOI, queden reflectides dins de la memòria de cada aula i, de forma individual, a l'informe individual de cada usuari per a les seves famílies.

Volem destacar que durant el segon trimestre i, des de l'IMSD, es va convocar [una nova borsa de treball per operari del CET Alborada](#). Es va fer un comunicat a les famílies del Servei de SOI, i finalment han estat 7 usuaris els qui es van presentar al concurs de mèrits. En el moment de redactar aquesta memòria ja sabem que tots 7 han quedat acceptat dins la borsa i que, a partir del dia 9 de setembre de 2024, afortunadament, ja es van poder contractar a l'Anna T., la Mònica L. i en Gabriel G. És una gran notícia!

## **9.1. VALORACIÓ DELS PLANS DE FORMACIÓ**

Tal i com ja s'ha esmentat en el punt anterior, tots els Plans de Formació que es valoren a continuació estan inclosos dins de les activitats de la formació laboral o d'ocupació terapèutica de les persones usuàries del nostre centre.

Alguns tenen ja una trajectòria llarga i molt consolidada, com és el Pla de Formació d'Auxiliar de Pastisseria, el Pla de Formació d'Auxiliar de Fisioteràpia, el Pla de Formació de Recepcionista i el Projecte de Dones d'Aigua.

Es continua portant a terme també de forma continuada el Pla d'Auxiliar d'Ajudant de Cuina i el Pla de Formació de Manteniment i Jardineria.

## **9.2. PLA DE FORMACIÓ D'AUXILIAR DE PASTISSERIA**

Un curs més, el Taller de Pastisseria ha funcionat amb normalitat.

Aquest curs continua assumint el lideratge d'aquest pla de formació la Laura Balcells perquè ha estat ella la referent d'aquest grup. Així doncs la Laura ha fet molta feina com a responsable d'aquest pla, però també s'han afegit i han donat molt suport la Mari Miranda (fins el mes de febrer) i l'Anna Morcillo. Els torns de suport a la Laura entre l'Anna i la Mari s'han fet cada dos mesos

De cara al curs vinent, es probable que els torns s'organitzin de forma diferent.

A partir del curs que ve s'espera continuar amb la mateixa organització, encara que s'ha valorat que els torns de les tres terapeutes seran de forma trimestral, per una qüestió pràctica en l'organització interna d'aquesta activitat.

Val a dir que la Teresa Tarrés ha fet i continuarà fent sempre assessorament i suport logístic i pedagògic a aquest taller, ja que durant més de 40 anys hi ha treballat.

S'han fet encàrrecs setmanals i serveis d'àpats. Les compres s'han seguit fent de forma presencial i amb caràcter docent, i en Sergi Ruiz (cap de manteniment de l'IMSD) ha col·laborat comprant alguns productes de molt embalum i repartint serveis d'àpats a ajuntaments i empreses.

Enguany, com sempre, hem participat també a la Fira d'Artesans de Mollet, a la MITMO i a la Fira de Sant Ponç.

La memòria íntegra, així com el resum de vídeos, es pot consultar a [l'enllaç](#).

## **9.3. PLA DE FORMACIÓ D'AUXILIAR DE FISIOTERÀPIA**

El Pla de Formació d'Auxiliar de Fisioteràpia s'ha portat a terme amb tota normalitat. És un projecte que desperta molta curiositat entre els usuaris del servei de SOI, i enguany s'han incorporat 2 alumnes més. Així, doncs, ja són 7 les persones que hi participen (3 de l'aula de la Mimosa i 4 de l'aula de la Noguera).

En Sergi Benedicto, fisioterapeuta del centre, amb la psicopedagoga, han fet algunes modificacions del Pla de Formació per adequar-lo als nous participants.

L'hem anomenat [Pla de Formació d'Auxiliar de Fisioteràpia 2](#). Tot i que l'aprenentatge teòric està cada vegada més consolidat i ampliat, s'ha continuat repassant i ampliant alguns continguts: les principals lesions i tipus de tractaments més adients per tractar-les.

La valoració d'aquest Pla de Formació queda reflectida dins la [memòria del servei de fisioteràpia](#).

#### **9.4. PLA DE FORMACIÓ DE RECEPCIONISTA-SECRETÀRIA**

El [Pla de formació de Recepcionista/Secretària](#) es va iniciar ja fa uns cursos, conjuntament amb els Serveis Administratius de l'IMSD.

Pel que fa a la recepció del CO del Bosc, continuem disposant de la M<sup>a</sup> José M., operària del CET Taller Alborada. Amb el suport de la psicopedagoga, també fa petites tasques de docent amb la M<sup>a</sup> Carmen M. i Rosa H. que són participants d'aquest pla de formació. De cara al curs vinent mirarem de formar altres persones per tal de poder accedir, quan sigui necessari a la recepció del CET.

La valoració que se'n fa d'aquest pla de formació és molt positiva. Totes dues han après ràpid i la M<sup>a</sup> José M. està molt contenta de poder fer tasques com a formadora. És quelcom que l'estimula i l'engresca a fer la seva tasca amb més responsabilitat.

La psicopedagoga del centre ha fet seguiment continu a la M.J.M. Se li ha dissenyat un [quadre de tasques](#) on cada dia, ella mateixa, ha hagut de marcar amb una X totes les feines que diàriament (matí i tarda) ha hagut de fer, en quant a neteja del lloc de treball, tasques administratives i d'ordre. Aquest document li continua anant molt bé per aprendre a organitzar-se i portar un millor control de totes les tasques obligatòries a fer durant la jornada laboral.

El treball laboral de la recepcionista del centre ha estat durant tot el curs molt satisfactori. La relació ha estat molt fluida, distesa i la M.J.M. ha estat molt atenta a les instruccions, tant d'aprenentatge com de tasques pròpies del lloc de treball, marcades per la direcció.

Se li ha facilitat diversos recursos (l'listat general dels usuaris per grup aula, l'listat-resum de tipus de menú per grup i aula, l'listats de grups de menjador, símbols de colors d'identificació d'aula...), per tal de poder distribuir a cada aula diversos materials o circulars de forma segura i sense malbaratar paper. Amb el canvi d'una nova fotocopiadora amb escàner, la M<sup>a</sup> José M. ha après a escanejar (amb un "Pen") tot tipus de documents, amb notorietat i efectivitat.

#### **9.5. PLA DE FORMACIÓ D'AUXILIAR DE MANTENIMENT I JARDINERIA**

El Pla de Formació d'Auxiliar de Manteniment i Jardineria, tot i ser novell encara, també ha petit algun canvi respecte del curs passat.

En Sergi Ruiz, cap de manteniment de l'IMSD, continua sent el docent que forma als usuaris del CO que participen d'aquest Pla de Formació. Enguany, els alumnes, han continuat sent l'Iker A. i en Vicenç V. que han pogut gaudir i participar d'aquest pla. Tots dos han fet molt bona feina, i han demostrat un alt nivell de responsabilitat i, sobretot, moltes ganes d'aprendre. L'Iker A. però, ha hagut de fer molt repòs durant una bona temporada gegut a una intervenció quirúrgica.

L'avaluació de cada participant la realitza la referent de cada usuari amb la col·laboració del cap de manteniment, en Sergi Ruiz.

El Pla de Formació íntegre es pot consultar a [l'enllaç](#).

## 9.6. PLA DE FORMACIÓ D'AUXILIAR DE CUINA

El Pla de Formació d'Auxiliar de Cuina va sorgir d'una necessitat. A en Miquel G. A. li costava seguir les pautes de treball del seu grup aula. Necessitava activitats que tinguessin més moviment i sentir-se actiu i útil alhora. Des del nostre centre es va observar que tenia molta curiositat per tot allò que passava a la cuina, i habitualment, de forma natural i espontània, es posava a ajudar als dos cuiners. Finalment vam decidir formalitzar aquesta situació establint un Pla de Formació molt ajustat a les necessitats d'aquest usuari i a d'altres possibles. La principal docent és la cuinera del centre, la Yolanda Calvoparra, assessorada per la psicopedagoga i la referent de l'usuari/a participant.

L'avaluació d'aquest Pla de Formació s'ha fet de forma col·laborativa entre la referent de la persona usuària, la cuinera i la Psicopedagoga del centre.

El Pla de Formació íntegre es pot consultar fent a [l'enllaç](#).

## 9.7. PROJECTE DONES D'AIGUA

[El Projecte de Dones d'aigua](#), és un projecte que neix des de la il·lusió i la convicció que és possible fer nous plantejaments pensats i encarats cap a la formació i/o la inserció social i laboral dels nostres usuaris.

Les responsables del projecte han estat la Margarida Pereira i la Laura Sánchez, amb el suport de l'Olga Domingo (pel que fa a les pintures necessàries) i la resta de l'equip tècnic. És la Margarida qui planifica i distribueix la feina per tot el centre. Segons l'especialitat de cada aula i/o terapeuta, atén les trucades i comandes i orienta als clients, sempre amb el suport de la Laura.

La comissió de dones d'aigua s'ha de coordinar també amb la Irene Rey (serveis administratius de l'IMSD) per a comandes online i facturació, amb la direcció del centre per seguiment de comandes, compres de material i el projecte en general, i amb la Lídia Ruiz (Directora de Serveis), per compres de materials i temes generals del projecte.

Així, doncs, aquest curs hem continuat treballant en el projecte artesanal de les "Dones d'Aigua" formant totes les persones usuàries que mostrin més habilitats i aptituds per seguir el procés d'elaboració d'aquest producte. La majoria són del servei de SOI i també altres de servei de STO: Irene E., Maria R., Gema O., Júlia D., Rosa H., Salah E.O. entres altres.

S'ha continuat compartint la feina amb el CET del Taller Alborada, sobretot la construcció de la base, que es fa sempre des del CET, i alguns models íntegres com "Sensacions" i "Cuca Molla", "Vestit de paraules" i "Cobla". Enguany, la pintura dels caps ha tornat a fer-se en el CO. En moments d'embalum de feina excepcional, el CET també assumeixen la pintura del cap i cos.

En aquest projecte hi participen tant les aules del servei de STO com de SOI. Cada aula s'ha especialitzat en una part del procés d'elaboració.

Les terapeutes, a part de supervisar totes aquestes tasques, també s'han encarregat de posar cabells, turbants, cosir els complements, i fan totes les decoracions més complexes i de petit detall.

Com sempre, el projecte de Dones d'Aigua ha pogut participar a la Fira d'Artesans de Mollet del Vallès.

Ens plau també valorar que la Federació de Municipis de Catalunya i la Fundació Carles Pi Sunyer, en va incloure el dia 23 de juliol de 2025, en l'edició d'enguany del Banc de Bones Pràctiques, el nostre Projecte de dones d'aigua. En breu ens enviaran el certificat acreditatiu.

Per a nosaltres ha estat també un reconeixement a la feina feta, durant aquests 15 anys de projecte, per part dels nostres usuaris i els professionals del centre. El reconeixement és també pel CET Taller Alborada que fan les bases de les dones i treballem sempre de forma col·laborativa.

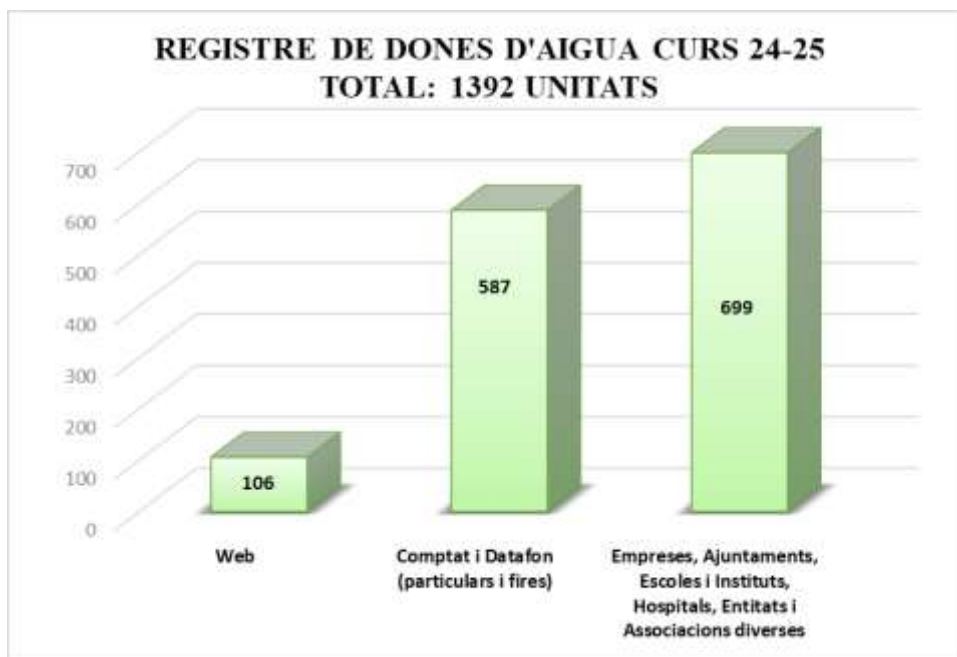
[https://www.bbp.cat/practicas\\_detalle.php?id\\_ficha=2157](https://www.bbp.cat/practicas_detalle.php?id_ficha=2157)

Aquest curs la direcció del centre, juntament amb les responsables del projecte, han tornat a revisar i actualitzar el document "Full Registre Dones d'aigua", que ens permet comptabilitzar quants models tenim en total, quants models estant oberts (a la venda actualment), quants estant restringits (models dissenyats en exclusiu per empreses o entitats), quants models estan descatalogats, quins són especialitat de cada terapeuta, quins models són especialitat de cada persona usuària i qui fa els diferents complements.

Aquest curs la producció de Dones ha estat molt positiva. Actualment, continuem observant que la tendència en quant a comandes és cada vegada més gran pel que fa a les empreses i entitats diverses, per sobre de les comandes de particulars (exceptuant fires).

Les vendes, tant a la Fira d'Artesans com de Sant Ponç, també ha anat en augment, i les vendes a través de la botiga online també han pujat una mica. Tanmateix i en general, les comandes s'han incrementat i en el moment de redactar aquesta memòria ja tenim moltes comandes de diferents associacions pel el curs vinent.

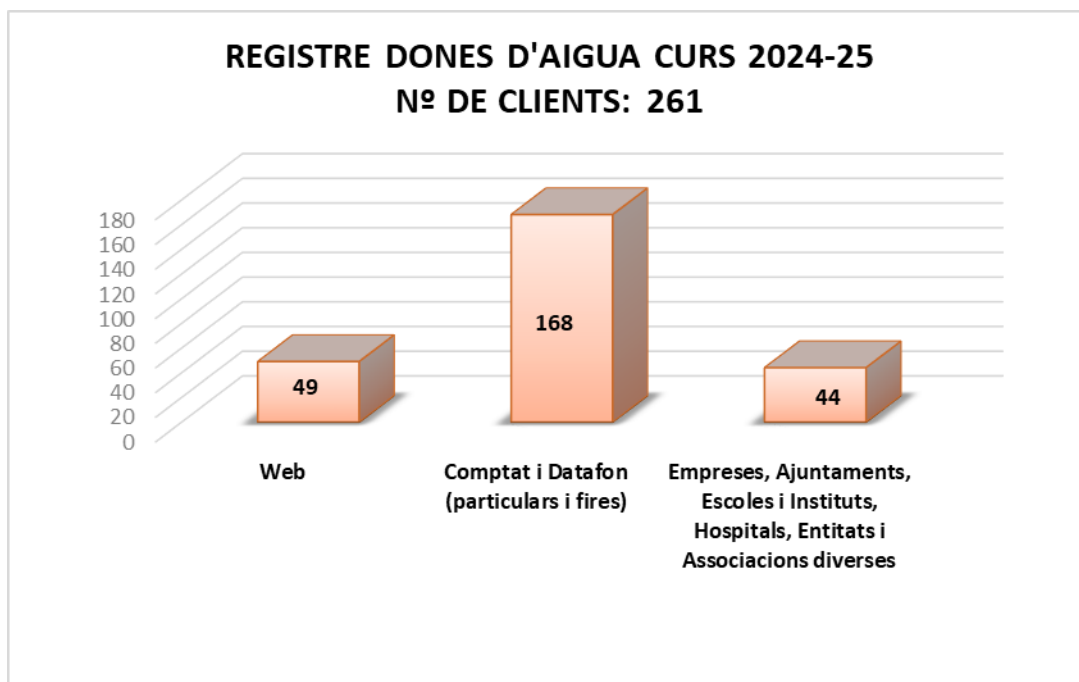
Presentem el resum de vendes per unitats i per n° de clients.



Observem una clara pujada en les comandes d'empreses, ajuntaments, escoles, hospitals i diferents entitats culturals i esportives. La tendència pel curs vinent és igual o superior a la actual. Per això ja hem planificat la manera que, entre el CO del Bosc i el CET Alborada, la producció de base augmenti en unitats cada dia.

La producció de la base és una tasca laboriosa, lenta i delicada. Hi ha tot un procés de manipulació, d'assecat i de polir que no permet la rapidesa de producció que hom voldria.

Actualment s'està formant més usuaris del CO del Bosc i operaris del CET pel tal que la producció diària augmenti i es puguin complir i lliurar totes les comandes.



Finalment i, a mode de resum, hem de recordar sempre que, tot i que hem millorat molt en quant a organització entre centres, hauríem de tenir en compte sempre que:

- Cal que hi hagi 30 bases de dones en estoc.
- Cal formar més operaris al CET i del CO per fer les bases.
- Caldria formar una secció fixa de dones al CET per tal la producció no s'aturi.
- Cal dissenyar un arxiu Excel que es pugui vincular amb diferent fulls per fer el control de caixa de particulars amb pagament en efectiu, el control de pagament amb targeta, comandes particulars i online, grans comandes d'empreses i entitats.

Esperem que a la memòria del proper curs puguem tenir enllestit l'Excel que ens ha de permetre treballar de forma col·laborativa.

## 9.8. PROJECTE D'ELABORACIÓ DE SABONS

Aquest nou projecte, encara novell, s'ha presentat aquest curs com a un recurs que engloba tant la part d'ajustament personal com d'ocupació terapèutica dels usuaris del centre ocupacional. Tanmateix, el presentem dins d'aquest apartat d'ocupació terapèutica, perquè un dels objectius d'aquest projecte és el de donar resposta a nous espais i activitats laborals, fora dels habituals manipulats industrials que, de vegades, justegen.

És un projecte que ha tingut molt bona acceptació per part dels usuaris que ja han començat a formar-ne part. Es va presentar per la Fira de Sant Ponç hi va tenir molt bona rebuda.

Les terapeutes responsables són la Montse Utrera i la Margarida Pereira. De cara al curs vinent es decidirà quines persones usuàries formaran part d'aquesta comissió.

El projecte íntegre d'aquest projecte a [l'enllaç](#).

El Programa General de Centre del curs 2025-26, es presentarà el projecte amb algunes ampliacions i esperem que a la memòria podem parlar de consolidació d'aquesta activitat.

## 10. SERVEI DE FISIOTERÀPIA

**RESPONSABLE DEL SERVEI:** Sergi Benedicto Mazuelos.

En Sergi és l'únic fisioterapeuta del centre. Aquest curs ha atès de forma individual a 37 usuaris, entre STO i SOI, 3 grups diferents i altres 7 persones usuàries de SOI, participants del Pla de Formació d'Auxiliar de Fisioteràpia.

Aquest curs, aquest servei ha continuat portant a terme les sessions d'esport adaptat setmanal, les passejades setmanals, les sortides al carrer amb usuaris amb cadira de rodes i les sessions de grups amb persones usuàries de diferents aules.

Pel que fa a l'alumnat extern de pràctiques enguany s'ha pogut acollir a dos alumnes de pràctiques de l'escola Universitària Gimbernat de Barcelona. Esperem que el proper curs la situació es normalitzi encara més i el fisioterapeuta pugui disposar de més alumnat.

La memòria íntegra es pot consultar a [l'enllaç](#).

## 11. SERVEI DE TREBALL SOCIAL

**RESPONSABLE DEL SERVEI:** Montserrat Reyes i Pérez

La nostra Treballadora Social és una peça clau dins l'organització del Centre Ocupacional.

Enguany la seva feina ha continuat molt moguda, degut als canvis constants d'altres i baixes d'usuaris, i també a la quantitat d'informes judicials que s'han hagut d'elaborar per la nova normativa de renovació de suport a la persona.

Tal i com es pot veure en el punt [2.2.4 ALTES I BAIXES](#), d'aquesta memòria, des del mes de setembre fins al mes de juliol ha estat un no parar, i la comunicació amb Serveis Territorials del Departament de Drets Socials de la Generalitat de Catalunya ha estat constant.

Ha pogut fer molta feina, i avançar en el tema de les noves valoracions d'usuaris que per diferents motius (vellesa, valoracions antigues, millores) necessiten una nova valoració de l'EVO laboral. En aquests moments el nostre centre està passant per una situació de saturació de grups on usuaris valorats de SOI han d'estar ubicats en grups de STO perquè no poden seguir el ritme. Al revés també passa. Finalment, hem de dir que a l'acabar el curs ens queden només 2 persones usuaris pendents de canvi de valoració en el CAD de Terrassa. Estem a l'espera.

Ha treballat de forma autònoma, sobretot respecte a temes propis de la seva feina, i de forma col·laborativa, sempre amb tots el professionals del centre.

La nostra Treballadora Social és qui habitualment ha mantingut una relació més estreta amb les diferents fundacions tutelars, amb les treballadores socials del nostre i d'altres Ajuntaments, amb el CESMA, el SEMS-DI, Generalitat... Sempre per temes socials dels nostres usuaris.

Cal dir que la direcció del centre ha estat sempre informada de la seva tasca i el treball col·laboratiu d'ambdues parts ha estat constant durant tot el curs.

La memòria íntegra es pot consultar a [l'enllaç](#).

## **12. SERVEI DE PSICOPEDAGOGIA**

**RESPONSABLE DEL SERVEI:** Teresa Tarrés

La tasca com a psicopedagoga està compartida, alhora, amb la direcció del centre. Per això, moltes vegades, una i altra feina queden solapades, i es fa difícil separar-les segons del que es tracti.

Aquest curs la feina ha més intensa i constant respecte del curs passat. Per una banda, s'ha treballat força en diferents casos d'usuaris i el seu corresponent seguiment. Per altra, l'assessorament i orientació psicopedagògic de l'equip tècnic, i per últim l'assessorament i orientació psicopedagògica a totes les famílies que ho han demanat o amb qui he cregut necessari fer una entrevista.

L'horari de treball ha estat de jornada completa. Les visites o entrevistes amb famílies, tuteles, alumnat extern de pràctiques i altres entitats, han estat, sempre que han calgut, a través de visites concertades presencials o bé online.

La voluntat i les ganes pel curs vinent és de seguir treballant al 100% durant tot el curs.

La feina com a psicopedagoga, durant tot el curs, ha estat la següent:

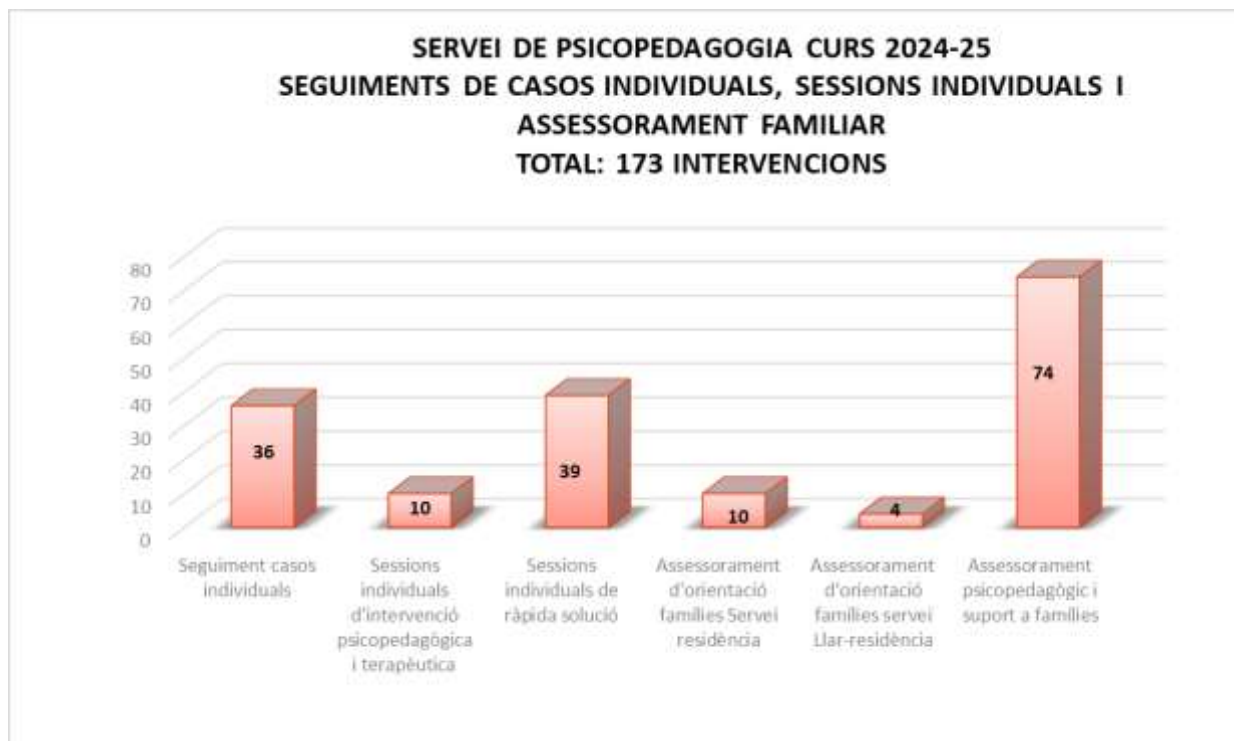
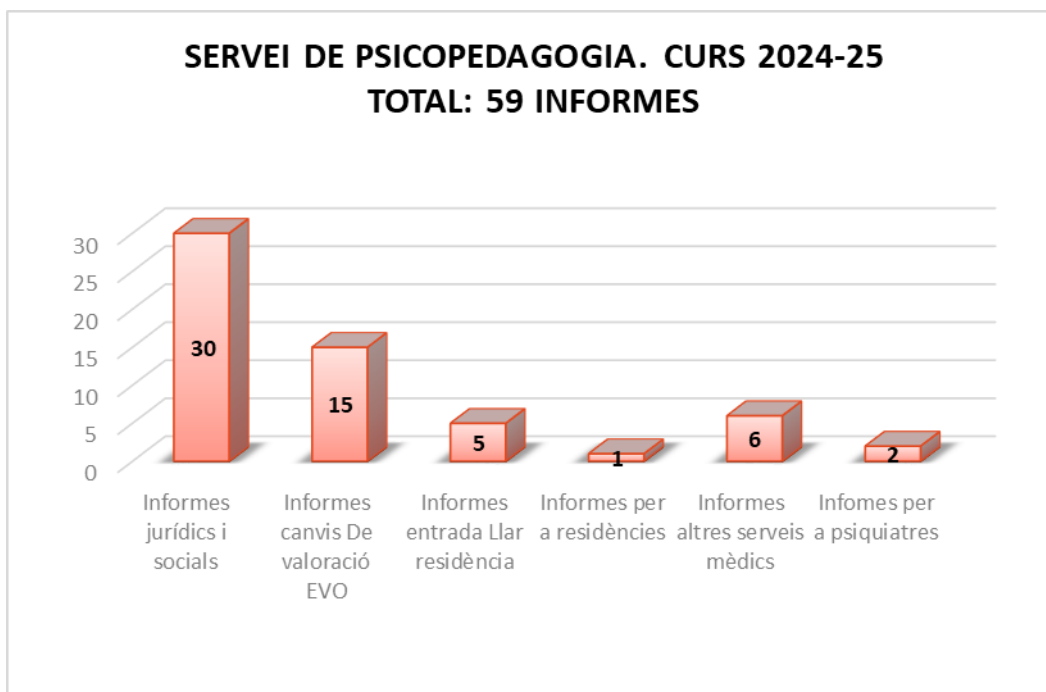
- Registrar i actualitzar documents en xarxa del servei de psicopedagogia.
- Revisar, endreçar i actualitzar casos individuals de les persones usuàries.

- Millora del disseny d'informe psicopedagògic/social per a altres institucions o entitats jurídiques i/o socials. Un model i plantilla d'ús per a tots els professionals del centre. [Enllaç al model](#) d'orientació pels professionals del centre.
- Millora del disseny d'informe d'avaluació de final de curs per a les famílies. Un nou model dinàmic, clar, breu i més entenedor per a totes les famílies. [Enllaç al model d'informe de SOI](#). [Enllaç al model d'informe de STO](#).

Pel que fa a la intervenció directe a les persones usuàries i les seves famílies:

- Informes jurídics i socials per a Mesures de Suport per a 30 persones usuàries.
- Informes Generalitat per possible plaça residencial per a 4 persones usuàries.
- Informes Generalitat per possible entrada a llar residència per a 5 persones usuàries.
- Informes Generalitat per canvi de valoració de l'EVO laboral per a 15 persones usuàries.
- Informes psicopedagògics per a Generalitat, residències, psiquiatres, metges de família, particulars, SEMS-DI, centre de respir Mundet, residència d'avis i altres tipus d'institucions per a 6 persones usuàries.
- Seguiments de casos individuals: S'ha fet un seguiment acurat i constant de 36 usuaris per motius molt diversos (angoixa, addicció de xarxes socials, relacions de parella, malaltia, depressió, preocupació, vellesa, mort i dol, conflictes interpersonals entre companys...).
- Sessions individuals d'intervenció psicopedagògica i terapèutica a 10 persones usuàries de forma setmanal.
- Sessions individuals per temes molt puntuals i de fàcil resolució de 39 persones usuàries.
- Orientació i assessorament psicopedagògic amb 64 famílies, a proposta del centre o de la família. Atenció també a les famílies amb progenitors i/o usuaris malalts.
- Assessorament d'orientació de servei residencial a 10 famílies (juntament amb la treballadora social).
- Assessorament d'orientació de servei de Llar residència a 4 famílies.
- Assessorament i suport a l'equip tècnic en quant a estratègies d'intervenció i adaptacions de materials durant tot el curs.
- Treball en xarxa amb altres professionals o serveis: psicòlegs, psiquiatres, hospitals, metges de família, jutges, forenses, SEMS-DI, Llar-residència, ...

Un resum de forma gràfica i visual:



### 13. ESTÍMULS ECONÒMICS DELS USUARIS

Els estímuls econòmics, o gratificacions, representen per a les persones usuàries ateses al nostre centre un dels incentius més esperats durant tot el mes. Realment és un estímulo que, tot i ser un quantitat petita i simbòlica, provoca sovint un sentiment d'alegria, ajuda a perseverar en els hàbits laborals i sobretot dignifica la persona.

El Centre Ocupacional del Bosc porta a terme petites feines manipulatives que reverteixen econòmicament en el centre i, segons exposa el Decret 279/1987 de 27 d'agost i, en concret l'article 13; *“Aprofitament dels fruits de l'ocupació terapèutica. Quan, a conseqüència de la realització de tasques d'ocupació terapèutica habilitadores dels usuaris en l'assoliment de tècniques productives contemplades als programes individuals de rehabilitació, s'obtinguin productes susceptibles de venda o transacció econòmica, el seu fruit ha de revertir, amb descompte previ del cost de materials emprats, en gratificar als usuaris per tal que puguin gaudir el resultat del seu esforç”*.

A partir del mes de gener de 2022 es fa un reajustament dels estímuls econòmics que cada usuari rep a finals de mes. El motiu, uns imports històrics estipulats pels usuaris que estaven molt desajustats.

Finalment es troba la fórmula més justa i equànime, i es procedeix a fer el canvi. S'ha fet un estudi econòmic per calcular l'import just que hauria de cobrar cada usuari, segons la seva integració en l'àmbit laboral.

És per això que mitjançant resolució de Presidència de data 11 de febrer de 2022, es va acordar que els imports a percebre mensualment per les persones usuàries, serà el següent.

- **Persones usuàries del servei de STO+A: 15 €**
- **Persones usuàries del servei de STO: 35 €**
- **Persones usuàries del servei de SOI: 70 €**

El model de gratificació per a cada usuari és el següent:

<p><b>Centre Ocupacional del Bosc</b> Institut Municipal de Serveis als Discapacitats</p>
<b>FULL DE GRATIFICACIÓ PERSONAL</b>
<p><b>Nom:</b></p>
<p><b>Quantitat a percebre:</b></p>
<b>SIGNATURA:</b>
<b>octubre de 25</b>

## 14. ALTRES SERVEIS

### 14.1. TRANSPORT

Totes les rutes dels transports que porten els nostres usuaris han funcionat amb normalitat (Transport adaptat de Mollet, Transport del bus urbà de Mollet, Transport del Vallès Occidental i Transport del Vallès Oriental). S'ha produït alguna incidència tècnica en el transport de l'Empresa Segalés (sovint avaries de la rampa per cadires de rodes), que fa la ruta del Vallès Oriental, però s'ha pogut solucionar amb paciència.

Igual que en el curs anterior, també hi ha hagut altres problemàtiques amb algun usuari. La psicopedagoga del centre ha fet assessorament pedagògic a la monitora de l'esmentada ruta per tal de reconduir algunes situacions complicades.

Les rutes del Consell Comarcal del Vallès Oriental ha continuat desdoblada i ha facilitat que les rutes siguin una mica més fluides i es pugui augmentar la capacitat d'usuaris en cada una de les rutes. Així, doncs, les rutes han quedat desdobrades de la següent manera:

- RUTA TOBL07A (8 usuaris): Les Franqueses del Vallès, Canovelles, Parets, La Llagosta
- RUTA TOBL10A (8usuaris): Montornès del Vallès, Santa Maria de Martorelles, Martorelles, Sant Fost de Campsentelles.

Pel que fa al transport de la ruta adaptada de Mollet, ha funcionat amb absoluta normalitat.

El transport urbà de Mollet, amb el suport d'una monitora, ha funcionat també amb tota normalitat i sense incidències.

Enguany, les dues rutes del Vallès Occidental, Sant Perpètua de la Moguda i Palau-Solità i Plegamans, han continua sense servei.

Dos mesos abans d'acabar el curs va haver-hi un acord entre famílies i una empresa de transport per fer la ruta de Palau Solità i Plegamans. De moment estar funcionant bé. Tanmateix, tot i rebre una subvenció de l'ajuntament, les famílies han de pagar el transport.

Pel pròxim curs, tot apunta que pel que fa al transport de Santa Perpètua, ja s'està tramitant una nova licitació que ha d'estar resolta quan comenci el proper curs 2025-26. Esperem que així sigui després de 2 anys sense transport i el conseqüent malestar de totes les famílies d'aquest municipi amb el seu ajuntament.

### 14.2. MENJADOR

Continuem menjant cada dia amb l'empresa "*Sabe que alimenta SL: ["Campos de Estela"](#)*". Com a cap de cuina ha continuat en Samuel Agudo, i la Yolanda Calvoparra com a ajudant.

Durant tot el curs el servei ha funcionat molt bé, i tothom ha valorat que la qualitat dels aliments continua sent superior a l'esperada. Els menús són variats i diferents. La supervisió, pel que fa al personal de cuina, ha estat molt acurada i constant. La seriositat de l'empresa per subministrar aliments en els terminis concertats i les propostes de menús revisables cada mes han arribat molt puntuals.

Durant tot el curs, el personal de cuina ha tingut sempre present les intoleràncies i el diferents tipus de menús per a cadascuna de les persones usuàries ateses. La varietat de menús que cal fer cada dia, fa que aquest personal hagi d'estar molt atent a totes les especificitats (dieta basal, de règim, basal tova, de règim tou, celíaca, musulmana, vegetariana, sense sal, triturat, sense ou, sense llegum, sense lactosa, triturat de postra, ...). Hem de dir que, tots aquests tipus de menús ,s'han servit a la perfecció i tothom ha pogut dinar segons les seves necessitats.

Des de la comissió de medi ambient s'ha treballat amb el personal de cuina per fer, cada dia, un bon reciclatge tant dels residus compostables com dels envasos i aigües. Hem de destacar la facilitat i dedicació dels cuiners per tal que el projecte de reciclatge es pugui portar a terme en condicions òptimes.

La manera com es procedeix queda reflectit en el punt [8.2.8 de la Valoració de la comissió de medi ambient](#).

## 15. ALTRES PROJECTES INTERDISCIPLINARIS

Com sempre, el nostre centre treballa per potenciar i participar en diferents projectes interdisciplinaris que considerem que poden ser molt interessants: la participació amb diferents associacions, entitats culturals o esportives, fundacions i universitats, tant d'àmbit local, resta de Catalunya, com de l'estat espanyol .

Creiem que val la pena participar amb iniciatives que ens estimulen tant a les persones usuàries com als professionals i que ens fan aprendre cada dia.

Aquest curs hem pogut tornar a participar en:

- Projecte "[El Maria Canals surt al carrer](#)", dins del marc de la programació de "Sona Mollet". Hi van participar les persones usuàries de SOI i les aules del lledoner i Pi. (2 d'octubre de 2024).
- Visita a l'exposició de "La sastreria" al centre cívic La Marineta de Mollet del Vallès amb la participació de les dues aules de SOI com a activitat dissenyada dins del programa de "Transformant el talent en oportunitats", concretament a l'apartat d'oficis artesans. (9 d'octubre de 2024).
- Participació de totes les aules, d'una proposta organitzada per Abacus Mollet dins les seves instal·lacions. Es tracta d'un espai lúdic on els usuaris van poder jugar a tot tipus de jocs de taula. (14, 16, 17 i 23 d'octubre de 2024).
- Participació formativa del "Projecte recicla ECOEMBES". Formació per a tres professionals de la comissió de medi ambient i activitats pels usuaris. (14 i 15 d'octubre)
- Activitats de teatre organitzat per la Fundació AC Granollers Teatre. Totes les aules han pogut gaudir d'uns magnífics 3 espectacles actuals, diferents, econòmics (4€) i significatius per la majoria de les nostres persones usuàries. Sessions al novembre i dues durant el mes de febrer del 2025. Presentem [l'organització de totes les obres de teatre que hem assistit](#).

- Participació al concurs de fotografia del INICO Digital. Premio Fundación Aliados por la Integración de Salamanca. (6 de novembre de 2024). Vam participar amb tres fotografies, i [una d'elles va ser finalista](#).
- 1eres Jornades Esportives “Del Bosc al Bosc”. Intercanvi amb l’Escola del Bosc de Mollet del Vallès amb jocs col·laboratius al pati del nostre centre. (18 de novembre 2024 al CO del Bosc i 19 de maig de 2025 a l’Escola del Bosc).
- Taller de ceràmica dirigit per la Carme Soto (ex mestre de Can Vila), per a les dues aules del Servei de SOI. Tot un matí, el dia 19 de novembre de 2024).
- Celebració del [dia de la persona amb discapacitat](#) amb la participació de tots els centres amb discapacitat intel·lectual de la ciutat de Mollet (CO del Bosc, CET Taller Alborada, E.E.E. Can Vila i Residència La Vinyota). Presentació d’una samarreta de disseny únic per a cada centre amb el lema “TOTS SOM DIFERENTS, TOTS SOM IGUALS” (3 de desembre de 2024).
- Participació de representants de tots els centre de l’IMSD a la II Jornada Solidària de l’Escola de Policia de Catalunya ( 27 de març de 2025)
- Intercanvi amb l’Escola Montserrat Montero de Granollers, entre els seus alumnes de ESO 2 i els usuaris de les aules de ‘Acàcia i Roure (25 d’abril de 2025).
- ETIVA Projecte "Pintem el Futur Ètic", entre els treballadors dels diferents departaments i òrgans autònoms de l’Ajuntament de Mollet. Participació de tres terapeutes del nostre centre. Una durant tot els divendres de final de mes i dues en una jornada del 29 de maig de 2025.
- Jornada amistosa de futbol entre els centres CO del Bosc, el CET Alborada i l’Escola Can Vila. (6 de juny de 2025).

Esperem poder participar d’altres projectes i iniciatives el proper curs 2025-26.

## 16. PREMIS I RECONeixEMENTS

Estem molt contents perquè aquest curs ha estat un any de reconeixements i premis. Reconeixements que donen visibilitat al nostre col·lectiu i també el reconeixement a la tasca diària de projectes i activitats tant del nostre centre com també del CET Taller Alborada.

### Premis Eines: àmbit Local

Dimarts, dia 15, és va celebrar a ciutat Badia, la gala dels Premis Eines que distingeixen activitats de transformació social emmarcades dins dels disset objectius de desenvolupament sostenible de Nacions Unides. Els guardons van ser lliurats en un acte institucional a l’Auditori Municipal Antonio Díaz – El Mago Pop de Badia del Vallès on van intervenir la consellera d’Igualtat i Feminisme de la Generalitat, Eva Menor; el rector de la UAB, Javier Lafuente; i l’alcalde badienc, Josep Martínez.

L'obrador de pastisseria del nostre centre va ser premiat al premi local pel seu compromís amb la inserció laboral de persones amb discapacitat intel·lectual a través del taller de pastisseria.

Aquests guardó és atorgat per la UAB, l'ajuntament de Mollet del Vallès, els consells comarcals del Vallès Occidental i del Vallès Oriental i la Diputació de Barcelona, institucions que integren la Càtedra en Emprenedoria i Innovació Social, adscrita al Centre d'Estudis i de Recerca en Emprenedoria i Innovació Social (CREIS).

Estem tots molt contents. Aquest premi és per nosaltres un reconeixement a una trajectòria de més de 40 anys de feina, tant de persones usuàries com de professionals que ham treballat de valent.

<https://www.uab.cat/web/sala-de-premsa/detall-noticia/els-premis-eines-distingeixen-tres-projectes-de-rehabilitacio-cognitiva-inclusio-social-i-creacio-d-imatges-lliures-1345829508832.html?detid=1345929475600>

### **Finalistes Concurs INICO**

Cada any el nostre centre participa al concurs de fotografia INICO de Salamanca. La temàtica és "El dia a dia de les persones amb discapacitat". Mai hem guanyat. Aquest any tampoc però, ens va fer molta il·lusió que una de les nostres fotografies presentades quedés seleccionada entre les 69 més valorades pel jurat i d'entre les 729 fotografies presentades al concurs.

Aquesta és la fotografia que vam presentar: en Ricardo P. en una sessió de ioga.

- Participació al concurs de fotografia del INICO Digital. Premio Fundación Aliados por la Integración de Salamanca. (6 de novembre de 2024). Vam participar amb tres fotografies, i [una d'elles va ser finalista](#).

### **Revista Descobrir Catalunya**

La revista DESCOBRIR CATALUNYA del mes de març de 2025 va publicar un reportatge, en format digital i també en paper, del nostre projecte de Dones d'aigua. Es va fer la presentació oficial el dia 6 de març, per la tarda a una seu d'Abacus de Barcelona. Dues representants del nostre centre van participar d'aquesta presentació.

La revista ens va encarregar 10 dones d'aigua personalitzades que sortejaran entre els seus lectors. Estem molt contents.

Presentem una petita mostra:

[https://www.instagram.com/p/DHEqCh7o5tk/?img\\_index=1](https://www.instagram.com/p/DHEqCh7o5tk/?img_index=1)

<https://www.instagram.com/p/DGIrrsKoPVO/>

### **Banc de Bones Pràctiques**

La Federació de Municipis de Catalunya i la Fundació Carles Pi Sunyer, ens van incloure el dia 23 de juliol de 2025, en l'edició d'enguany del Banc de Bones Pràctiques, el nostre Projecte de dones d'aigua. En breu ens enviaran el certificat acreditatiu.

Per a nosaltres ha estat també un reconeixement a la feina feta, durant aquests 15 anys de projecte, per part dels nostres usuaris i els professionals del centre. El reconeixement és també pel CET Taller Alborada que fan les bases de les dones i treballem sempre de forma col·laborativa.

[https://www.bbp.cat/practicas\\_detalle.php?id\\_ficha=2157](https://www.bbp.cat/practicas_detalle.php?id_ficha=2157)

## **17. FORMACIÓ CONTINUADA PER ALS PROFESSIONALS**

Des del nostre centre creiem fermament en la formació continuada del tots els professionals. La necessitat d'actualització constant ens permet estar més actius durant la nostra vida professional i ens obre camins per innovar i aportar nous coneixements i/o tècniques diverses a tot l'equip tècnic.

S'ha continuat orientant i potenciant a tot l'equip tècnic que realitzi màsters, postgraus, cursos, sessions, jornades o congressos de formació, i que ho comuniqui, a través del [full de petició de formació](#), per tal de tenir una base de dades sobre les formacions dels treballadors i, si s'escau, uns companys poder formar a altres.

### **FORMACIÓ CONTINUADA DE L'EQUIP TÈCNIC DEL CO BOSC 2024-25**

#### **Laura Balcells:**

- Curs de formació “Productes de suport i accessibilitat”, per COTOC. 40 hores. Octubre-novembre 2024
- Curs de Model sistèmic aplicat a les famílies: estratègies i tècniques d'intervenció per a terapeutes ocupacionals, per COTOC. 40 hores.
- 3a jornada de Salut mental i discapacitat intel·lectual. Fem-ho junts! Evidències de coproducció en la millora de la salut mental de persones amb discapacitat intel·lectual. Girona, dijous 29 de maig de 2025 de 8:30h a 18. (9:30h)

#### **Sergi Benedicto:**

- 2025 Postgrado Online en Pediatría Integrativa. (5 crèdits ECTS - 150hores) Regenera.
- 2025 Curso de Neuromodulación Percutánea Ecoguiada. (40 hores) FISIOCROSS ACADEMY.
- 2025 EASY UP Ecografía Patológica en lesiones Deportivas. (15 hores) EASY fisioterapia formación.

- 2025 Màster EASY TOP ECOGRAFIA miembro superior y miembro inferior. (400 hores) EASY fisioteràpia formació.
- 2024 Curs de Gestió estrogènica i context inflamatori associat. (16 hores). Osana Salud Academy.
- 2024 Curs d'abordatge fisioterapèutic en pacients vertiginosos. (40 hores) Escoles Universitàries Gimbernat.

**Natàlia Bocanegra:**

- Curs de primers auxilis, per ASPY. Mollet del Vallès, 12 de juny de 2025 (4 hores)

**Mari Miranda:**

- Curs superior d'Auxiliar de psiquiatria , per GES FORMACIÓ. 400 hores.
- Curs de "DESREGULACIÓ DE LA CONDUCTA AMB PERSONES AMB DISCAPACITAT" per la Fundació Pere Tarrés.10 hores.

**Anna Morcillo:**

- Curs de primers auxilis, per ASPY. Mollet del Vallès, 12 de juny de 2025 (4 hores)
- Curs “La manifestación”, per l'escola de Gaspar Vera. Online. Des de abril fins juliol de 2025 (250 hores)

**Ainhoa Castro:**

- B1 “Domini i habilitat d la llengua de Signes Catalana”, per l Federació de Persones Sordes de Catalunya. D'octubre a juny de 2024-25 (120 hores).

**Nerea Cuevas:**

- Curs online "Suelta tus cargas emocionales", impartit per Maria José Cabanillas. Duració 6 mesos : Juliol fins desembre 2024.
- Curs presencial "Libérate de los patrones que sabotean tu vida y conecta con tu poder personal", Impartit per Enrique Sanchez. Duració 2h. A Parets del Vallés. Barcelona. Gener 2025.
- Monogràfic presencial "Autoconeixement per a relacions més plenes i connexions sanes" a càrrec de: Aida Barrientos y Aida CV. Duració 4h. A Parets del Vallés. Barcelona. Febrer 2025.
- Actualment cursant Màster Universitari "Estratègies i tècniques d'intervenció. Psicoteràpia". A la Universitat Oberta de Catalunya. Setembre 2024.
- Zona Jorna en Atenció Centrada ne la Persona, per l'IES Pere Barnils de Centlles. 25 d'abril (4 hores)

**Olga Domingo:**

- Curs online: "Suelta tus cargas emocionales", impartit per Maria José Cabanillas. Duració 6 mesos (juliol fins desembre 2024).

- Curs presencial: "Libérate de los patrones que sabotean tu vida y conecta con tu poder personal", impartit per Enrique Sánchez a Parets del Vallés, Barcelona, gener 2025 (2 hores).
- Monogràfic presencial: "Autoconeixement per a relacions més plenes i connexions sanes" a càrrec de Aida Barrientos y Aida CV. a Parets del Vallés, Barcelona, febrer 2025 (4 hores).
- Continuació curs online d'anglès. Luis Von Ahn i Severin Hacker. Duolingo, web gratuïta.

**Margarida Pereira:**

- Curs d' "Intel·ligència Emocional", per Fundació UDG. Un divendres i dissabte de cada mes. 165 hores.
- Curs de "Desarrollo del duelo en la dimensión on espiritual", pel centre El Camí de Todera. Maig i juny (35 hores).

**Montse Reyes:**

- Curs "Prestacions del Sistema de la Seguretat Social i de la Generalitat de Catalunya amb una durada de 20 hores lectives, del 19 de setembre de 2024 al 24 d'octubre de 2024, organitzat pel Col·legi Oficial de Treball Social de Catalunya.
- Webinar DINCAT.
- Jornades sobre les noves directrius en relació a la Llei de Dependència.
- Participació en la Comissió de Treball tècnica. Model d'Atenció de la Discapacitat Intel·lectual i TEA del Vallès Oriental.
- Jornada envelliment conscient i actiu: Recursos i suports comunitaris, organitzada per la Fundació de Suport +TU.
- V Jornada La Meva Vida: l'Envelliment de les persones amb disCapacitat. Espai d'intercanvi i debat entre professionals sobre els models d'atenció i la promoció de l'autonomia de persones amb disCapacitat intel·lectual i/o un trastorn de la salut mental sever.
- Curs de morfopsicologia, Facecode, Toolkit 1: el ABC del código facial, impartit per la Cristina Gabarre Armengol. 24 hores de formació.
- Xerrada sobre Facecode al Col·legi de Psicòlegs de Catalunya a càrrec de la Cristina Gabarre Armengol.

**Laura Sánchez:**

- Màster del professorat en especialitat de formació i orientació laboral a la Universitat Oberta de Catalunya. Últim any.

**Teresa Tarrés:**

- Zona Jorna en Atenció Centrada ne la Persona, per l'IES Pere Barnils de Centlles. 25 d'abril (4 hores)

**Rocío Vera:**

- Curs online: "Suelta tus cargas emocionales", impartit per Maria José Cabanillas. Duració 6 mesos (juliol fins desembre 2024).

**Montserrat Utrera:**

- Curs de Desregulació de la conducta amb persones amb discapacitat per la **Fundació Pere Tarrés. Duració, 10 h.**
- Curs Adobe Illustrator de 50 h., impartida por la entidad **Iniciativa y Conocimiento para la Formación S.L.**, CIF B25363169.
- Curs en Arteteràpia Aplicada de 200 h. per **Eurinova Internacional Online Educción.**
- Postgrau en Arteteràpia Aplicada per **Euroinova Internacional Online Education, membre de la AEEN** (Associació Espanyola d'Escoles de Negocis). Duració 360 h.

**FORMACIONS I COL·LABORACIONS COM A DOCENTS**

**Laura Balcells:**

- Membre del col·legi de Terapeutes ocupacionals (COTOC) dins del grup de treball d'infància. Trobades de recerca mensuals. UVIC.
- Tutora de pràctiques del l'Escola Universitària d'infermeria i teràpia ocupacional de Terrassa.
- Tutora de pràctiques del CFGS d'Integració Social de l'IES Gallecs de Mollet del Vallès.

**Sergi Benedicto:**

- Tutor de d'alumnes de practiques del Grau de fisioteràpia de la l'Escola Universitària de fisioteràpia Gimbernat.

**Nerea Cuevas:**

- Tutora de pràctiques del CFGM d'Atenció a les persones dependents de l'IES Pere Barnils de Centelles.

**Cèlia Cañas:**

- Tutora de pràctiques del CFGS d'Integració Social de l'IES Gallecs de Mollet del Vallès.

**Anna Morcillo:**

- Docent com a experta en LOW PRESSURE FITNESS (Hipopressius). Diferents centres.
- Tutora de pràctiques del CFGS d'Integració Social de l'IES La Ferreria de Montcada i Reixach.

**Natàlia Bocanegra:**

- Tutora de pràctiques del CFGS d'Integració Social de l'IES Gallecs de Mollet del Vallès.

**Montse Reyes:**

- Xerrades a l'IES Gallecs de Mollet del Vallès. “El món de la discapacitat”.
- Capsules formatives a l'equip tècnic sobre temes legislatius dins del camp social (tuteles, llei de la dependència, PIA, valoracions EVO laboral,...).

**Olga Domingo**

- Tutora de pràctiques del CFGS d'Integració Social de l'IES Gallecs de Mollet del Vallès.
- Classes de reforç de català del curs 2024-25.

**Montserrat Utrera:**

- Tutora de pràctiques del CFGS d'Integració Social de l'IES Gallecs de Mollet del Vallès.

## **18. PERSONAL EXTERN DE PRÀCTIQUES**

Com a centre formador d'alumnat extern de pràctiques, enguany ha estat un curs molt actiu. Hem tingut 4 alumnes de l'IES Gallecs de Mollet, 2 de l'IES La Ferreria de Montcada i Reixach i 2 de la Universitat Gimbernat.

Seguim lliurant el document anomenat “Manual de bones pràctiques” tant pels [alumnes de fisioteràpia](#) com de la resta de [cicles formatius o graus](#). Es tracta d'una sèrie de reflexions i d'aspectes que considerem que cal tenir en compte abans de començar les pràctiques. Tots els alumnes ho han rebut de bon grat, i valorem que és important seguir donant-lo i parlar-ho a la primera entrevista que la direcció fa amb tot l'alumnat.

Els alumnes de l'IES Gallecs de Mollet i de l'IES La Ferreria de Montcada i Reixach han estat del CFGS d'Integració Social i els alumnes de la Universitat Gimbernat de Sant Cugat ha estat del Grau de Fisioteràpia.

Les terapeutes que fan de tutores de centre per a cada alumne han estat la Nerea Cuevas, l'Olga Domingo, la Anna Morcillo, la Laura Balcells, la Natàlia Bocanegra, la Montse Utrera, la Cèlia Cañas i en Sergi Benedicto, com a fisioterapeuta del centre. La rebuda i experiència ha estat del tot satisfactòria. Han estat alumnes molt bons.

De cara al curs 2025-26, esperem ampliar l'oferta amb alumnes del grau d'Educació Social i de Pedagogia de la Universitat de Girona, i també amb alumnes de CFGM de Atenció a les Persones Dependents de l'IES Gallecs, IES a Ferreria, IES Estela Ibèrica i IES Pla Marcell. Esperem, i ens consta en el moment de redactar aquesta memòria, que possiblement tornarem a tenir alumnes de l'IES Pere Barnils també volen tornar a fer una visita cultural en el nostre centre).

Sempre, i abans de començar les pràctiques, la direcció del centre rep als alumnes per tal que quan comencin en el nostre centre tinguin l'oportunitat de conèixer el servei, i es puguin fer una primera idea d'on estaran ubicats i la tasca que s'hi fa.

El protocol habitual que hem seguit ha estat el següent: la direcció reuneix a tots els alumnes, els ha fet una presentació del servei, els lliura el "Manual de bones pràctiques" i respon a totes les preguntes que puguin sorgir. Posteriorment es fa una visita guiada per tot el centre i s'acaba en els serveis administratius on es presenta a l'Olga Cortes.

La direcció és qui fa la coordinació general de tot l'alumnat, es coordina amb cada tutor de l'aula/ alumne i amb els tutors referents de l'IES.

L'Olga Cortés (administrativa de l'IMSD), que és qui s'ha encarregat dels convenis de pràctiques per tal d'assegurar que tot estigui en regla.

## **19. REPARACIONS/INVERSIONS**

Durant el curs passat es van poder resoldre algunes de les reparacions que estaven pendents. Tanmateix en queden encara unes quantes, que continuen sent urgents i no han estat resoltes.

No obstant, cal dir que s'han pogut resoldre algunes de les peticions que eren necessàries:

- Llambordes del pati exterior del centre; es belluguen molt per acció de les arrels dels arbres. Alguns de les persones usuàries ja han tingut algun ensurt i han caigut al terra. **RESOLT**
- Reparació del vidre esquerdat, d'una porta de sortida al pati, de l'aula de l'Alzina. Està trencat des de fa 5 mesos. **RESOLT**
- Reparació de l'acera del davant del centre, pel carrer del Bosc. Per efecte del desenvolupament de les arrels, la vorera està molt aixecada, i les persones usuàries poden caure. La brigada de jardineria va fer una primera intervenció, però ja fa mesos que continua sense resoldre's. **RESOLT**
- Podar els arbres del pati exterior i capar-los per tal que no siguin més alts que la façana principal ja que, amb la caiguda de les fulles, embossen els embornals de la terrassa. També tenim una acàcia morta al pati del davant. La brigada de jardineria ha comunicat que, de moment, no hi ha perill de caiguda). **MIG RESOLTN (l'arbre mort sí, les branques grans i mortes d'altres arbres no)**
- Pintar tot el centre (hi ha aules i espais comuns que estan molt deteriorats i dona molta mal imatge). Pintura en llocs concrets del centre (columnes, aules, alguna paret de recepció i menjador...).S'han pintat els despatxos, però el centre necessita ser pintat. **MOLT URGENT**
- Arreglar esquerdes de la façana principal del centre. **URGENT**
- Arreglar esquerdes de l'aula Alzina, façana, entrada vestíbul. Esquerdes a l'aula de fisioteràpia. **URGENT**

- Forta olor que arriba des de la cuina a la sala de fisioteràpia. Això obliga a haver de tenir sempre les finestres obertes. **SENSE RESOLDRE**
- Posar tanques protectores, per la seguretat dels usuaris, a la terrassa del segon pis, per tal de poder fer activitats a l'aire lliure (ioga, tai-txi,...). **EN PROCÉS**
- Cobrir, amb rajoles petites o pintar de color blau el terra dels lavabos de les dues plantes on abans hi havia una banyera (només hi ha ciment i fa molt mal efecte). **EN PROCÉS**
- Posar una barana a l'escala de baixada al soterrani. **EN PROCÉS**
- Adequar el lavabo de les aules del Lledoner-Pi i Acàcia-Roure (planta baixa i primera). Possibilitat d'accés al lavabo des de les aules, sobretot a la planta baixa, atès que la porta del WC té l'obertura just davant mateix de l'entrada a la cuina i, moltes vegades, no és agradable. **SENSE RESOLDRE**
- Adaptar els interruptors elèctrics de la llum i assecadors de mans pels usuaris/es en cadira de rodes (sobretot en els lavabos). **SENSE RESOLDRE**
- Tapar el sostre del wàter gran de les noies de la planta de baix. **SENSE RESOLDRE**
- Tapar els forats del sostre de la sala de fisioteràpia. **SENSE RESOLDRE**
- Instal·lar un pàrquing per bicicletes.
- Estalvi energètic. Revisar el sistema de la calefacció del centre. **SENSE RESOLDRE**
- Encaixar la rentadora sota el marbre, als lavabos de les noies del pis de baix. **SENSE RESOLDRE**
- Reparar el radiador de sota la finestra de la sala de fisioteràpia. **SENSE RESOLDRE**

#### **REPARACIONS ADREÇADES AL CAP DE MANTENIMENT, SERGI RUIZ**

- Posar protector a les cantoneres de les parets de l'aula de l'Alzina i l'Olivera. **EN PROCÉS**
- Posar protector a les cantoneres de les parets de l'aula del Pi i el Lledoner. **EN PROCÉS**
- Posar protector a les cantoneres de les parets de l'aula de la Acàcia i el Roure. **EN PROCÉS**
- PATI: reparació de la fusta d'un banc, que està podrida. El banc està davant de l'aula de l'Olivera. **RESOLT**
- PATI: La cistella de bàsquet i la taula de ping-pong exteriors necessiten manteniment (s'està oxidant). **EN PROCÉS**
- Supervisar i canviar motxilla wàter dones planta baixa. **EN PROCÉS**

- Posar tires rugoses a les puntes de totes les escales del centre. **EN PROCÉS**
- Revisar tires protectores de les juntes del terra de les aules. **EN PROCÉS**
- Revisar llitera del lavabos de les dones. **EN PROCÉS**

## 20. AVALUACIÓ INTERNA

Entenem les avaluacions com una eina imprescindible per créixer com a centre, com a professionals, amb la finalitat de vetllar per la millora i la qualitat del servei.

El nostre centre ha portat a terme una avaluació continuada durant tot el curs. El mètode utilitzat ha estat a través dels claustres, reunions de tots els actors implicats segons cada cas (direcció, psicopedagoga, terapeutes, educadors, treballadora social, fisioterapeuta, directors de serveis, cap de manteniment, cuiners, famílies...).

Aquesta avaluació ens ha permès planificar i reflexionar sobre tot allò que hem dissenyat, organitzat i, finalment, executat per a cada persona usuària.

Ens ha permès també observar com s'ha mostrat cada usuari dins l'aula, entre companys, davant la feina, quin és el seu grau d'autonomia, com s'ha adaptat al centre i/o a noves activitats i tasques, i com evoluciona. D'altra banda, però, sense oblidar mai la part emocional i mental dels usuaris atesos i les seves famílies, per valorar com se sent, què li passa i perquè li passa, com el veiem, què podem fer per ajudar-lo, com intervenim... D'aquesta manera ens permet poder valorar quines estratègies d'intervenció ens caldrà posar en marxa durant tot el curs i si cal fer una modificació de cada PIR.

Diferenciem tres tipus d'avaluacions:

### AVALUACIÓ INTERNA DE CENTRE

Tal i com s'ha esmentat, aquesta avaluació ens ha permès reflexionar sobre la nostra tasca diària, l'organització de centre, la nostra línia de treball pedagògica, social i laboral, com hem fet els seguiments de casos, com hem treballat en xarxa, com podem unificar criteris... En definitiva, ens ha permès fer una revisió continuada durant tot el curs, a través dels claustres mensuals, les reunions de començament i final de curs, les reunions setmanals, i sempre que ha estat necessari.

### INFORMES PER A LES FAMÍLIES

A final de curs s'ha lliurat a cada família un informe psicopedagògic on s'ha reflectit el seguiment del seu fill/germà/representant legal durant tot el curs. En alguns casos s'ha citat a la família o a l'entitat de suport per parlar-ne, i en altres, ha estat la família qui ha demanat l'entrevista. Enllaç al [model de STO](#) i del [model de SOI](#).

Amb petits canvis, sobretot en el desenvolupament del contingut, enguany hem continuat utilitzant el mateix model d'informe individual de cada persona usuària i les seves famílies. Un informe que, tal i com volíem, ha estat més àgil de llegir, viu, clar i entenedor per a tothom. Aquest curs, hem volgut seguir la mateixa línia que el curs passat, però d'una manera encara més personalitzada, i amb algunes fotografies il·lustratives del que s'està explicant.

Les famílies sovint ens comuniquen que agraeixen molt aquests tipus d'informe i a nosaltres ens omple de satisfacció.

Disposem d'un model-plantilla (per STO i un altre per SOI), dissenyat per la psicopedagoga del centre, amb orientacions per als professionals del centre. L'objectiu és assessorar, ajudar, guiar i recomanar a l'hora de redactar els informes. Els punts per desenvolupar l'informe són comuns per a totes les persones usuàries, però el contingut és individual, i cada professional el pot desenvolupar com prefereixi.

Per a casos molt particulars i amb canvis importants utilitzem un altre tipus d'informe especial i molt individualitzat, sense cap mena de plantilla prèvia.

## **INFORMES PER ALTRES INSTITUCIONS**

També disposem d'un model d'informe jurídic-social, creat el curs passat i actualitzat aquest any, per quan les famílies o altres entitats o institucions ens ho demanen. Aquests tipus d'informes han estat executats sempre per la psicopedagoga i la treballadora social del centre. Tot i així, aquest model està disponible per a tots els professionals del centre (sobretot el terapeutes), perquè en un moment donat, si és necessari, puguin treballar amb la mateixa plantilla i puguin disposar d'un informe amb pautes i orientacions concretes a seguir.

Ha estat la directora i psicopedagoga del centre, juntament amb la treballadora social, qui han dissenyat el model i plantilla d'informe de suport a la persona. Aquest treball ha facilitat i agilitzat molt la feina a totes dues professionals i, en cas necessari, a la resta de professionals del centre. [Enllaç al model.](#)

S'ha acabat de dissenyar també un model psicopedagògic i social més complet, per quan altres entitats o institucions en ho demanin (Generalitat, DGIA, Centres de respir, Centres residencials,...). D'aquesta manera tots els professionals del centre podran treballar amb la mateixa plantilla i podran disposar d'un informe amb pautes concretes a seguir quan sigui necessari. Tanmateix, és tasca de la psicopedagoga del centre, realitzar aquests tipus d'informe, que pot ser sempre amb la col·laboració del referent de la persona usuària.

## **21. CONCLUSIONS**

Ha quedat palès que aquest curs ha estat molt marcat per canvis amb nous projectes, moltes noves valoracions, informes i, sobretot, novament mogut en quant a altes i baixes de les persones usuàries.

Tenint en compte tots els apartats que s'han valorat en aquesta memòria, se'n deriven les següents conclusions en quant a:

- **USUARIS**

En aquesta memòria s'ha parlat en diferents punts de l'envelliment de molts dels nostres usuaris, que cada cop més presenten evidents senyals de senilitat i vellesa i, en conseqüència, les seves necessitats de suport han canviat. En memòries anteriors, aquesta problemàtica s'ha esmentat, però podem dir que aquest curs 2024-25 aquesta situació continua essent molt palesa, i preveiem que continuarà així, fins que en donin el vistiplau de les places de

residència assistida que tenim sol·licitades. En el moment de redactar aquesta memòria tot apunta que, és molt probable, que a finals de l'any 2025 s'obri una nova planta a la residència assistida de Mollet del Vallès i 6 usuaris que han fet demanda s'hi puguin traslladar.

L'aula de l'Alzina i Olivera, amb persones usuàries molt severes i/o més grans d'edat, tenen ja necessitats de recursos personals i materials molt evidents. Es necessita mobiliari especial geriàtric (butaques inclinables, escambells, cadires còmodes i amb braços,...). Aquest material té molt embalum i l'espai de les aules és el mateix de sempre. La majoria d'usuaris tenen valoració de STO + Auxiliar, altres només de STO, però amb clars signes d'envelliment). Per aquest motiu, intentem sempre que aquestes dues aules, tot i disposar de dues professionals, tinguin el menor nombre de persones usuàries ateses. De moment en són 9 per aula.

També hi ha altres usuaris de l'aula del Roure i l'Acàcia que comencen a presentar signes d'envelliment, però que amb el suport i la implicació de les seves terapeutes i educadores es van pal·liant les seves necessitats. Tanmateix, es continua observant que el seu progrés d'envelliment no tardarà en arribar. Tots ells necessiten d'una major intensitat de suport, i d'una major adequació. Per tant, es fa necessari una revisió dels programes individuals d'intervenció (PIR), que s'han de redissenyar en funció de les necessitats d'atenció que van apareixent. En aquests moments el nostre centre continua patint una situació de saturació de grups on usuaris valorats de SOI han d'estar ubicats en grups de STO perquè no poden seguir el ritme. Al revés també passa. Tal i com hem esmentat en aquesta memòria, estem a l'espera del CAD de Terrassa amb la resolució del canvi de valoració que hem demanat aquest curs.

## • PERSONAL

Aquest curs hem pogut gaudir de la nova plaça d'educadora de suport que feia anys es demanava. S'ha notat molt i la seva feina ha permès respirar una mica més als professionals.

L'educador/a de suport haurà d'acomplir les mateixes funcions que qualsevol educador/a del centre. Tanmateix, la seva organització diària i el desenvolupament d'algunes tasques seran diferents a la dels altres educadors/es:

La seva aula serà sempre la del Pi i la temporalitat serà d'un curs laboral. Això vol dir que, l'educadora de suport, serà diferent cada curs. En el centre hi ha 5 educadores, per tant, cada educadora tindrà la funció d'educadora de suport, un cop cada cinc anys.

En cas que no sigui requerida en cap dels casos anteriors o d'altres que puguin sorgir, l'educadora de suport restarà a l'aula del Pi, que serà el seu "camp base".

A partir del curs 25-26, la direcció del centre decidirà quina serà la persona que ocupi el lloc.

Tasques específiques:

- Suport a totes les aules en cas que algun professional no assisteixi al centre (dies de lliure disposició, malaltia de curta recuperació, visita mèdica, acompanyament d'un familiar al metge, permisos sense retribució, entrevistes fills, hospitalització familiars, hores personals, de programacions o de memòries,...).
- Suport a les aules on hagi professionals que treballin en el taller de pastisseria, sobretot els dijous i els divendres. També suport especial a les aules en època de Fires.
- Acompanyament a totes les aules, en cas de ser requerida, durant els passejos setmanals o a altres sortides programades.

- Suport a les aules en cas que es produeixin situacions imprevistes o complicades amb alguna persona usuària.
- Suport i substitucions a l'hora del pati: quan el professional que li pertanyi fer pati estigui absent i quan plougui. Per això l'educadora de suport no té assignat un torn de pati en l'organització general de tot el curs.
- Qualsevol altra tasca que li sigui encomanada per la direcció del centre.

L'aula del l'Acàcia i del Roure tenen una ràtio de 11 i 10 usuaris, i comparteixen una educadora per tots 21 usuaris (4 amb mobilitat reduïda).

L'aula del Lledoner, amb 11 usuaris, i la del Pi, també amb 10 usuaris, comparteixen una altra educadora per 21 persones, però amb un agreujament de suport: a ambdues aules hi ha 7 cadires de rodes, amb necessitat de suport per anar al bany. La necessitat d'un altre educador/a per aquestes dues aules és molt clara.

Tant les aules de la Acàcia, com la del Lledoner, tenen 11 usuaris per tal de descarregar les aules de l'Alzina i l'Olivera que les deixem a 9 usuaris cadascuna.

Degut a aquestes circumstàncies reals del nostre servei, el nostre centre està atenent a usuaris que, dia rere dia, són més dependents (envelliment natural i malaltia d'Alzheimer), així com d'altres amb trastorn de la conducta, que necessiten suports individualitzats.

D'altra banda, també és molt important tenir en compte que pel funcionament del taller de pastisseria i, en concret el pla de formació que es porta a terme, es requereix del treball de dues terapeutes. Una és fixa cada curs (SOI Noguera), però hi ha una altra terapeuta del servei de STO que s'incorpora a l'obrador cada dijous, divendres i els dies de la setmana que s'han de preparar serveis d'àpats, a més dels dies que es surt del centre per muntar aquests serveis. Per tant, aquesta altra terapeuta l'ha de cobrir algú i, amb a nova incorporació de l'educadora de suport, permetrà a les terapeutes que es queden a l'aula, un alleujament i molta més tranquil·litat per portar a terme la seva feina.

Malgrat que el servei de fisioteràpia, no és obligatori en un centre ocupacional, l'IMSD sempre ha volgut oferir aquest servei a les persones usuàries ateses. La contractació d'un fisioterapeuta ha estat des de fa molt anys un puntal molt important i necessari per la tipologia de persones ateses. Però amb el temps, els nostres usuaris es van fent grans i en Sergi Benedicto ha de fer vertaderes filigranes per poder atendre a totes les demandes.

L'envelliment de la nostra població fa que tinguem cada vegada més usuaris amb mobilitat reduïda que necessiten d'ajuts tècnics per afavorir la seva autonomia (caminadors, cadires de rodes pel desplaçament), o del suport del terapeuta i/o educador que els ajudi en els seus desplaçaments.

Des de fa més de 5 anys, ja no pot fer sessions individuals. Sempre han de ser en parella, en trios o en grup. D'aquesta manera pot donar resposta a tothom, però està clar que, per més bon professional que sigui, no pot fer el servei que desitjaria.

Per tant, la incorporació d'un/a altra fisioterapeuta seria el més convenient.

El nostre objectiu és oferir una atenció de qualitat a les persones ateses i vetllar per la salut mental i física de tot l'equip de professionals.

En resum, aquestes són les nostres prioritats: els usuaris atesos per davant de tot, i la salut mental dels professionals que els atenen.

- **ESPAIS**

És evident que amb que s'ha explicat anteriorment alguns espais del centre comencen a ser molt justos, tot i entendre que l'espai és el que és...

Les dues aules de SOI estan molt saturades, i sobredimensionades per el nombre d'usuaris (37). El personal d'atenció directa és d'una terapeuta per cada 17-17 usuaris. Tanmateix, hem de valorar que el fet que l'aula de la Mimosa faci pràctiques cada dia al CET, ha millorat molt el problema de l'espai i saturació a SOI.

Quan no es pot assistir al CET pel motiu que sigui, l'embalum de feines que es realitzen a SOI dins l'àrea laboral, provoca que moltes vegades es faci difícil poder-se moure dins l'espai. El nivell sonor provocat per les persones que hi treballen i pels materials que es manipulen també és un aspecte desfavorable, tot i que entenem que l'espai és el que tenim.

En resum, estem molt contents de la incorporació d'una nova educadora al nostre centre que pugui estar a l'aula que més suport necessiti, i alhora poder cobrir la terapeuta que setmanalment col·labora en el taller de pastisseria.

- **FAMÍLIES**

Valorem la necessitat de continuar treballant en la detecció de necessitats amb els familiars o representants legals de les persones usuàries. La direcció i psicopedagoga del centre, juntament amb la treballadora social, han de fer un treball conjunt per acompanyar, assessorar i orientar a les famílies en tot allò que els preocupi a nivell social i jurídic, i cap a altres serveis de la xarxa de serveis socials o sanitaris.

Pel que fa al assessorament psicopedagògic de la família que ho demani, ha de ser tasca de l'especialista, i sempre amb la col·laboració de la terapeuta referent i educadora de l'usuari o fisioterapeuta i treballadora social, si s'escau.

La línia de treball pedagògica del nostre centre no pot concebre una entrevista amb famílies, per parlar d'un usuari, sense la participació de tots actors implicats. Una altra cosa serà que la família expressi la seva voluntat de parlar només amb un professional en concret (direcció, psicopedagoga, terapeuta, treballadora social, fisioterapeuta, ...).

- **FORMACIÓ PERMANENT**

Des del nostre centre creiem fermament amb la formació continuada del tots els professionals. La necessitat d'actualització constant ens ha de permetre estar més actius durant la nostra vida professional, i ens obre camins per innovar i aportar nous coneixements i tècniques diverses a tot l'equip tècnic.

Per tant, ha de ser tasca de la direcció del centre seguir fomentant i dinamitzant la formació continuada de l'equip tècnic, proporcionant xerrades sobre temes que l'equip n'hagi fet demanda, i animant a seguir formant-se en cursos, màsters i postgraus de forma externa.

- **MANTENIMENT I REPARACIONS**

Ha quedat clar, en el [punt 19 d'aquesta memòria](#), que aquest curs s'han pogut resoldre bona part de les reparacions que estaven pendents dels curs passat, però encara en queden altres que són realment urgents de solucionar.

Tornem a incidir especialment en **la necessitat de pintar tot el centre**.

Altres prioritats urgents queden reflectides en el llistat presentat en el punt 19 d'aquesta memòria.

Teresa Tarrés i Nogués  
Directora

Octubre de 2025